



# 令和 5 年度第 1 回三木町交通計画推進協議会

---

## コミュニティバス運行路線の修正について

令和 5 年 6 月

三木町政策課企画調整係





# 目次

1.地域公共交通の概要	.....	1
2.コミュニティバス実証運行状況	.....	3
3.アンケート集計結果	.....	21
4.運行計画修正案	.....	25



# 1 地域公共交通の概要

## 令和元年度策定 三木町地域公共交通網形成計画（令和2年度改訂）

### 三木町が抱える交通課題

#### 高齢者の移動手段となる交通の確保

- ・ 深刻な高齢化を見据え、自動車がなくとも生活しやすい交通環境を図る必要がある
- ・ 生活や暮らしを支える移動環境を確保する必要がある
- ・ 町の活力向上に向けた、交流促進が図られる交通体系の構築が必要である

#### 現行のコミュニティバスの見直し

- ・ ニーズに応じた運行効率化を図る必要がある
- ・ 地域に見合う、持続可能な公共交通サービスを提供する必要がある



### まちづくり

#### 国土交通省

コンパクト+ネットワークを推奨

住民視点での持続可能なサービス

#### 三木町

高松市と連携し、高松広域都市圏として機能

町役場周辺に都市機能の集積した一体的なまちづくり

### 三木町が目指す将来像

#### ・ 基幹公共交通軸

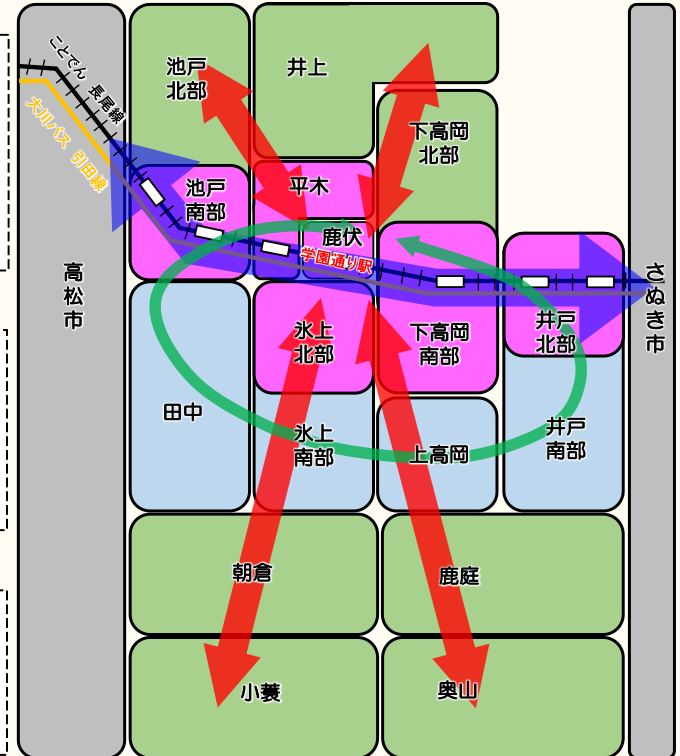
三木町と高松市、さぬき市を結ぶ東西軸を基幹公共交通軸として位置付ける。  
広域拠点へのアクセス性や拠点間の周遊性を確保するための高いサービスを目指す。

#### ・ 支線交通軸

主に山間部の交通不便エリアから幹線公共交通軸へのアクセスとなる枝線を支線交通軸として位置付ける。現在は、コミュニティバスが担っている。

#### ・ 生活交通軸

中心エリアと生活交通エリアを結び、町内の生活に必要な最低限の移動を支える交通を生活交通軸として位置付ける。



- 中心エリア：主要施設が立地し、各地域からのアクセス性が必要なエリア
- 生活交通エリア：人口分布があることから、生活交通の確保が必要なエリア
- 交通不便エリア：人口が少ない山間部であり、公共交通利用が不便なエリア

- 基幹公共交通軸
- 支線交通軸
- 生活交通軸

### 基本理念

地域住民・交通事業者・行政が連携し、  
みんなで“つくり・つかい・育てる”公共交通網の形成



# 1 地域公共交通の概要

令和3年度 令和4年1月から実証運行開始

## 車両の変更

車両をダウンサイジングし細街路まで運行可能な小回りの利く車両を採用し、住宅街まで運行するように変更



## 支払方法の変更



電車⇄バスのシームレスな乗継を可能とするためIruCaカードを導入し、乗継割引・回数割引を活用することにより利便性の向上を図った。

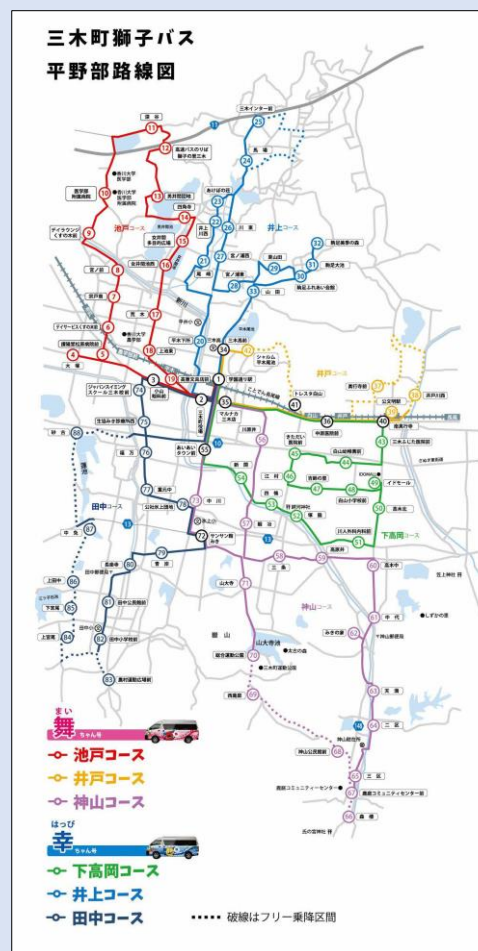
## 停留所の変更



○名称看板のデザイン

## 路線 & ダイヤの変更

路線を細分化し、3コースから6コースへと路線を変更した。また、車両2台で運行することにより運行本数を15便から31便に増便した。



## 運行方法の変更

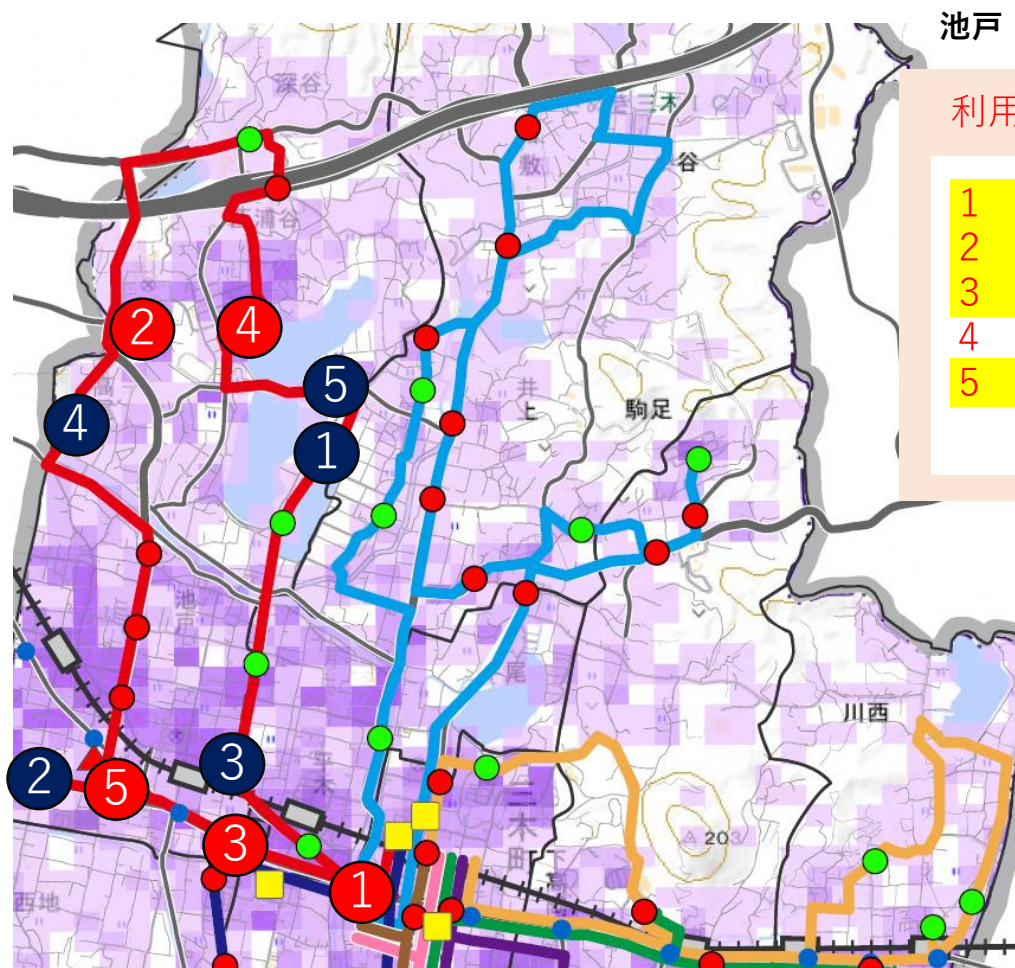
山南地区は、定時定路線運行から、予約があった時のみ運行するデマンド型運行に変更することで利用の最適化を図った。





### 池戸コース

- ・医学部附属病院、小山眼科、榎村医院、松原病院などの病院施設が集積していることなどから全路線のなかで最も便数及び乗車数が多い路線である。
- ・午前4便、午後3便の計7便で運行しており、年間利用者数は3,923人
- ・利用者の少ない停留所は新設の停留所が多く、女井間多目的広場は年間15人と1か月あたりの利用者は約1人程度である。



池戸・・・● 井戸・・・● 神山・・・● 下高岡・・・● 井上・・・● 田中・・・●

#### 利用者の多い停留所

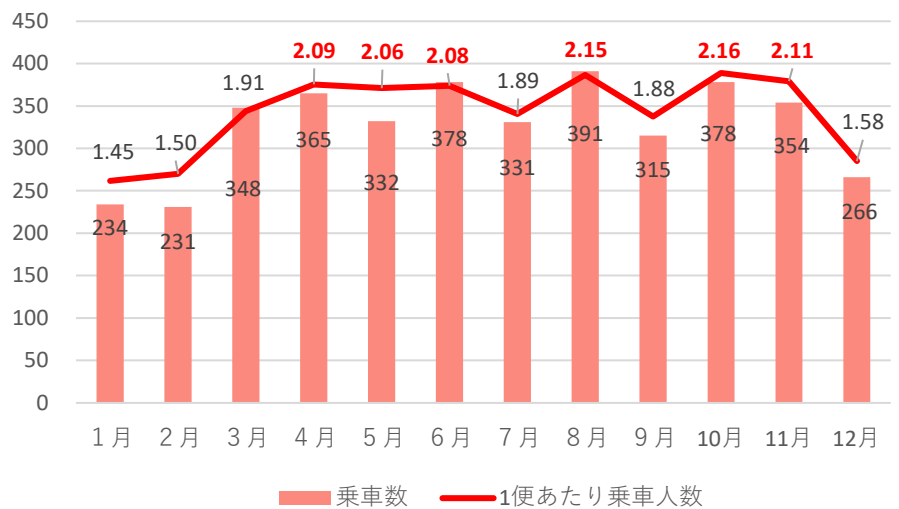
1	三木町役場	1,350人 (全体2番目)	●●
2	医学部附属病院前	1,170人 (全体5番目)	
3	小山眼科前	870人 (全体6番目)	●
4	男井間団地	804人 (全体9番目)	
5	讃陽堂松原病院前	469人 (全体11番目)	

#### 利用者の少ない停留所

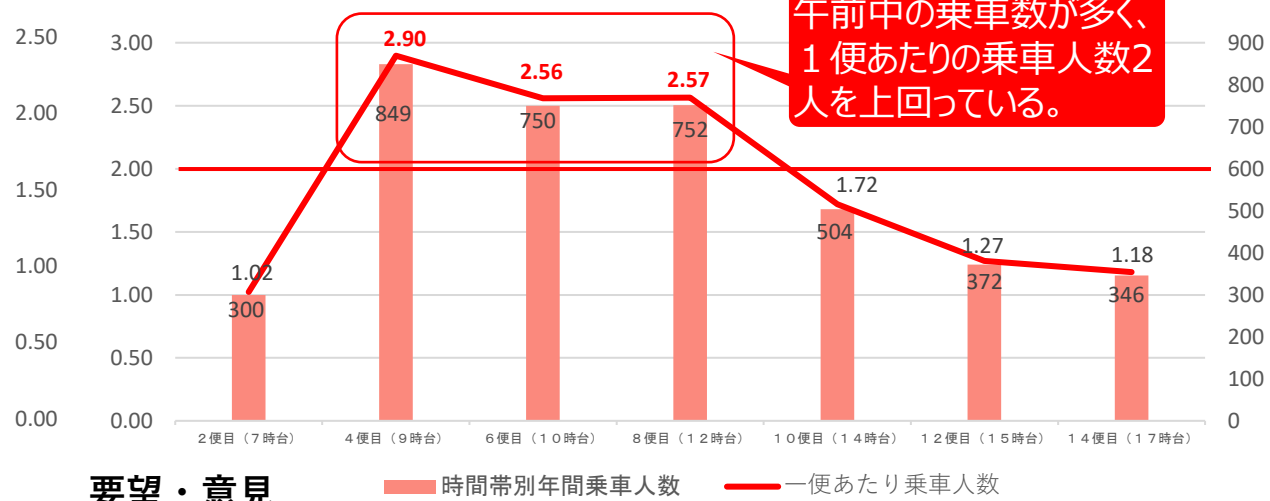
1	女井間多目的広場	15人 (全体75番目)
2	大塚	56人 (全体55番目)
3	上池東	57人 (全体53番目)
4	デイラウンジくすの木前	64人 (全体52番目)
5	四角寺	72人 (全体50番目)

# 乗車人員推移

## 池戸



# 時間帯別年間乗車人数



# 要望・意見

- ・ 三木町役場周りのバスの便数が少ないので増やしてほしい。
- ・ 午前中だけでも良いので医学部附属病院に向かうバス本数を増やしてほしい。
- ・ 鍋淵地区に停留所を設置してほしい。
- ・ マルナカで買物をした後、重い荷物を持って、学園か役場まで行く必要があるためマルナカ停留所を加えてもらいたい。

# 乗継後の最終目的地 (幸ちゃん号からの乗り継ぎ)

1	讚陽堂松原病院前	66人	他路線からの病院需要が多く、乗継を行い通っている。
2	小山眼科前	38人	
3	医学部附属病院	37人	
4	三木町役場	24人	

乗継利用が困難な利用者はバス利用を諦めている可能性がある？

# 運転手意見



・ 午前中の便では定員10名に達する日もあり、利用者が多い。高齢者の病院利用が多いと思われるが、通勤の利用者もいる。

# 今後の展開

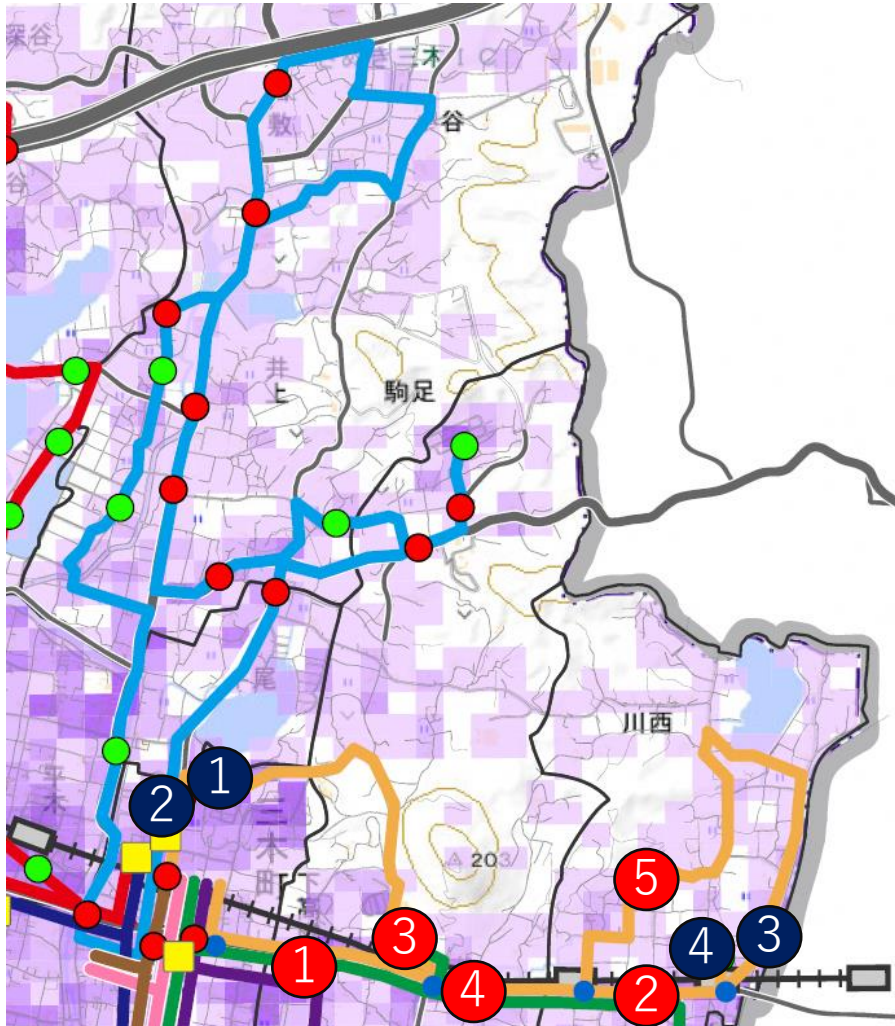
- ・ 利用ニーズの高いと想定される停留所を回っているため、利用者数が他路線に比べて多い。
- ・ 需要のある午前中の便数は4便であるが7時台の便では利用者は少なく、9時台、10時台及び12時台の利用が多くなっている。
- ・ 診察後12時までの待ち時間が長いとの声もあり、**増便することで利便性の向上を図り病院通院者の利用を増やす。**
- ・ 同車両での増便は難しいため、幸ちゃん号の乗り入れを検討する。





# 井戸コース

- ・公共交通空白地帯となっていたエリアに令和4年1月より新たにコースを設置したものである。
- ・午前2便、午後2便の計4便で運行しており、年間利用者数は156人
- ・井戸地区を運行しており、鴨部川沿及び公文明駅周辺の住宅街のニーズの掘り起こしを行う。



池戸・・・● 井戸・・・● 神山・・・● 下高岡・・・● 井上・・・● 田中・・・●

## 利用者の多い停留所

1	マルナカ三木店	1,182人 (全体4番目)	●●
2	南真行寺	120人 (全体33番目)	●
3	トレスタ白山	76人 (全体48番目)	
4	中原医院前	51人 (全体56番目)	
5	真行寺前	39人 (全体61番目)	

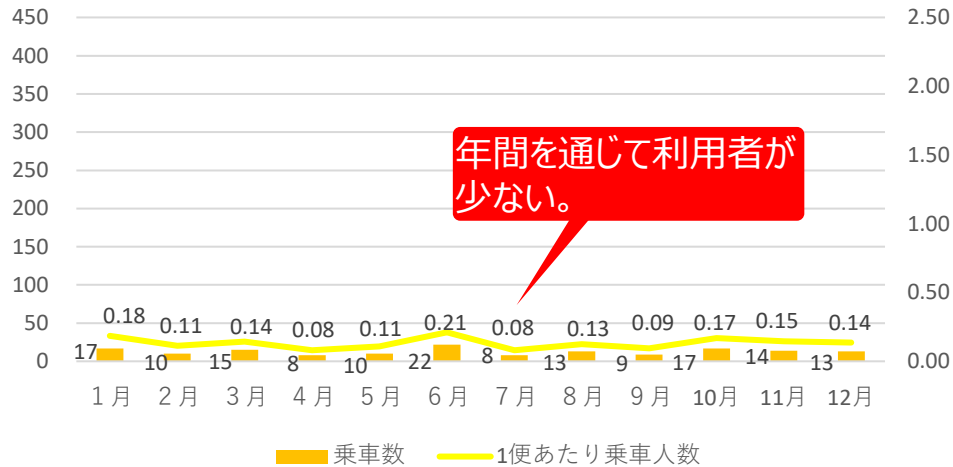
## 利用者の少ない停留所

1	シャルム平木尾池	1人 (全体85番目)	
2	三木高前	4人 (全体83番目)	●
3	井戸川西	12人 (全体76番目)	
4	公文明駅	29人 (全体64番目)	

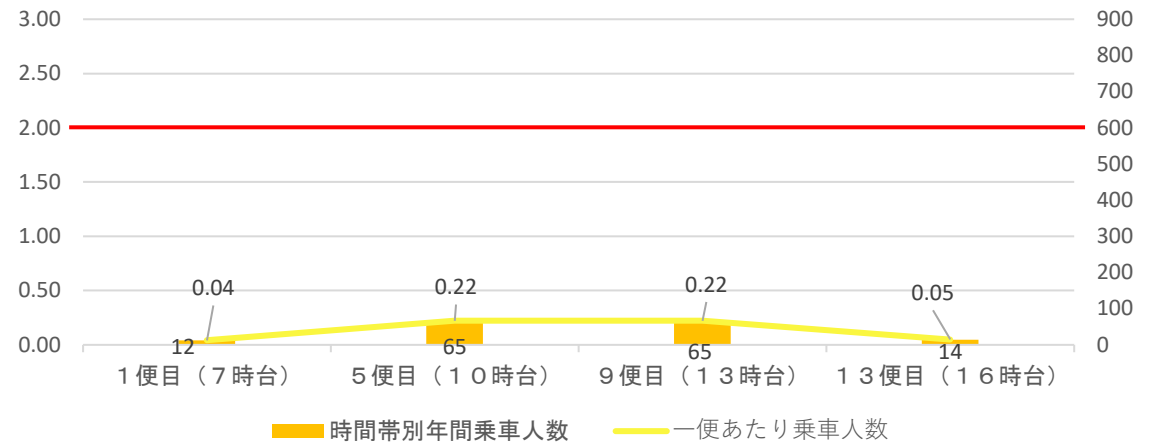


## 乗車人員推移

井戸



## 時間帯別年間乗車人数



## 乗継後の最終目的地

- ・ 停留所なし

## 運転手意見



- ・ 7時台の運行は商業施設・病院施設が開いていないため利用者はいない。
- ・ 年間を通じて乗客がみられなかった。

## 要望・意見

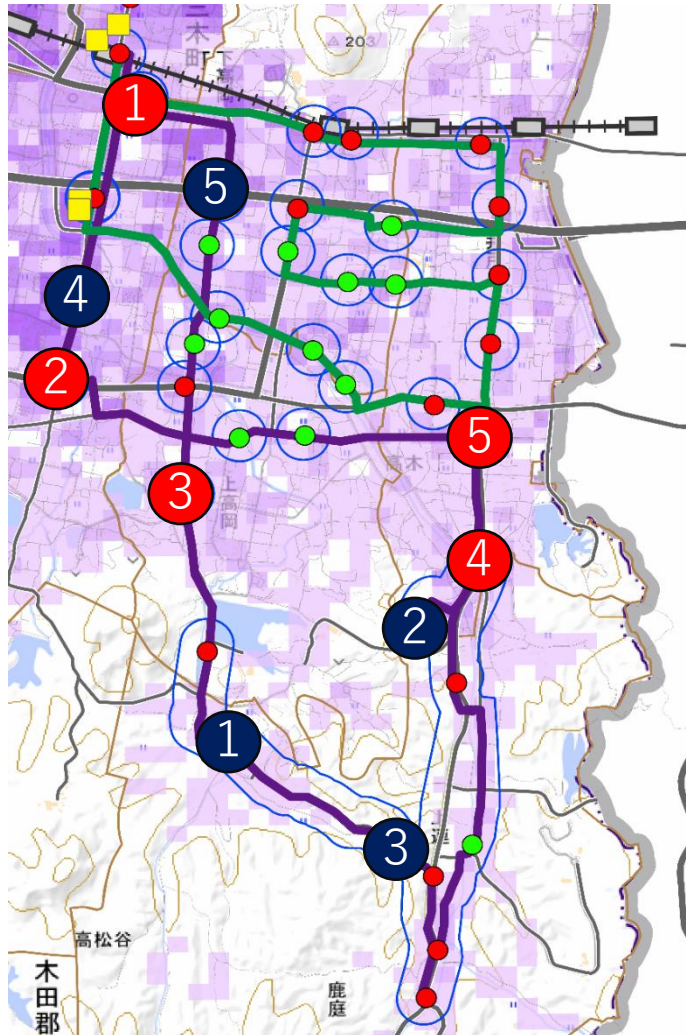
- ・ トレスタ白山停留所まで坂を上らないといけないため、長尾街道沿いに停留所を新設してほしい。
- ・ 7時台の運行ではなく、商業施設・病院施設が営業開始する時間に運行してほしい。施設の外での待ち時間が長くなるため、利用が難しい。

## 今後の展開

- ・ 年間利用者数は、全路線で一番少ない156人であり、月平均利用者数は13人である。
- ・ 7時及び16時運行のバスでは年間乗車人数が12人、14人と非常に少なく空バス運行が目立っている。
- ・ 運行の最適化を図る必要がある。

# 神山コース

- ・ マルナカ三木店、サンサン館みきなど主要施設を通るルートを選定していることから、ある一定の利用者がみられる。
- ・ 午前2便、午後2便の計4便で運行しており、年間利用者数は1,724人



池戸・・・● 井戸・・・● 神山・・・● 下高岡・・・● 井上・・・● 田中・・・●

## 利用者の多い停留所

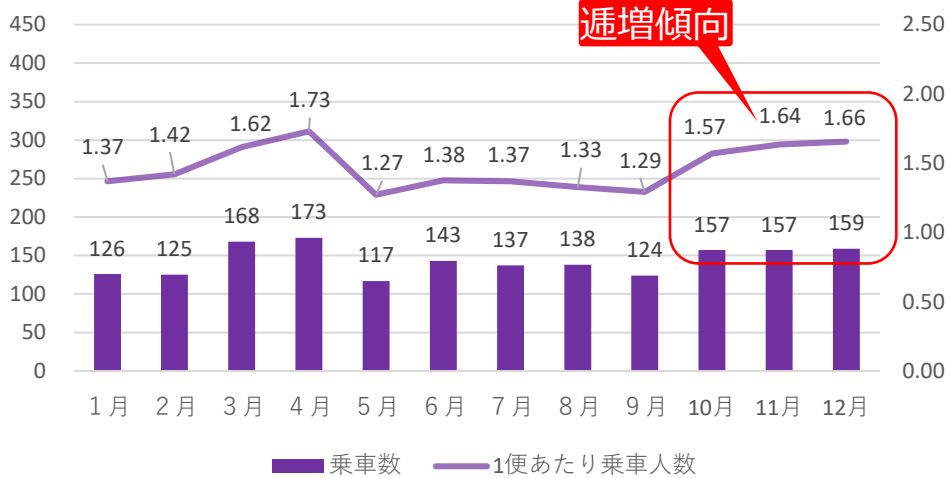
1	マルナカ三木店	1,182人 (全体4番目)	●●
2	サンサン館みき	505人 (全体8番目)	●
3	山大寺	445人 (全体10番目)	
4	中代	269人 (全体16番目)	
5	高木中	260人 (全体17番目)	

## 利用者の少ない停留所

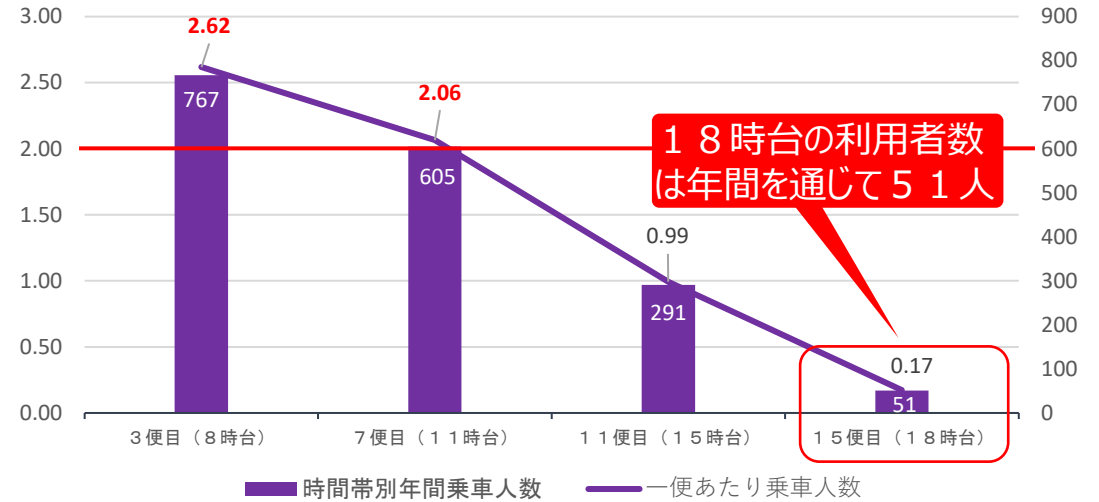
1	西鹿庭	1人 (全体86番目)
2	みきの家	4人 (全体84番目)
3	神山公民館前	10人 (全体78番目)
4	中川	11人 (全体77番目)
5	川原井	17人 (全体73番目)

## 乗車人員推移

### 神 山



## 時間帯別年間乗車人数



## 乗継後の最終目的地

- ・ 停留所なし

## 運転手意見



- ・ 大幸医療センター前まで乗せてほしいとの要望が多数あり、高木中停留所から徒歩で病院まで通っている人もいます。

## 要望・意見

- ・ 天満橋付近からでも乗車できるようにフリー乗降区間にしてほしい。
- ・ 神山コースを大幸医療センターに接続してほしい。
- ・ 神山コース (天満から三区) までの区間についてこれまでのフリー乗降区間に戻してほしいとこれまでの利用者多数が言っている。
- ・ 旧路線では大幸医療センターまで朝一番で行けて午前中の最終便で家に帰ってこれていたにも関わらず、午前中も朝一番で行くためには乗り換えが必要、帰り便では便がなく15時ごろまで待つ必要がある。
- ・ 三木ふじた医院、中原医院へ乗り換えしなないといけなくなった。

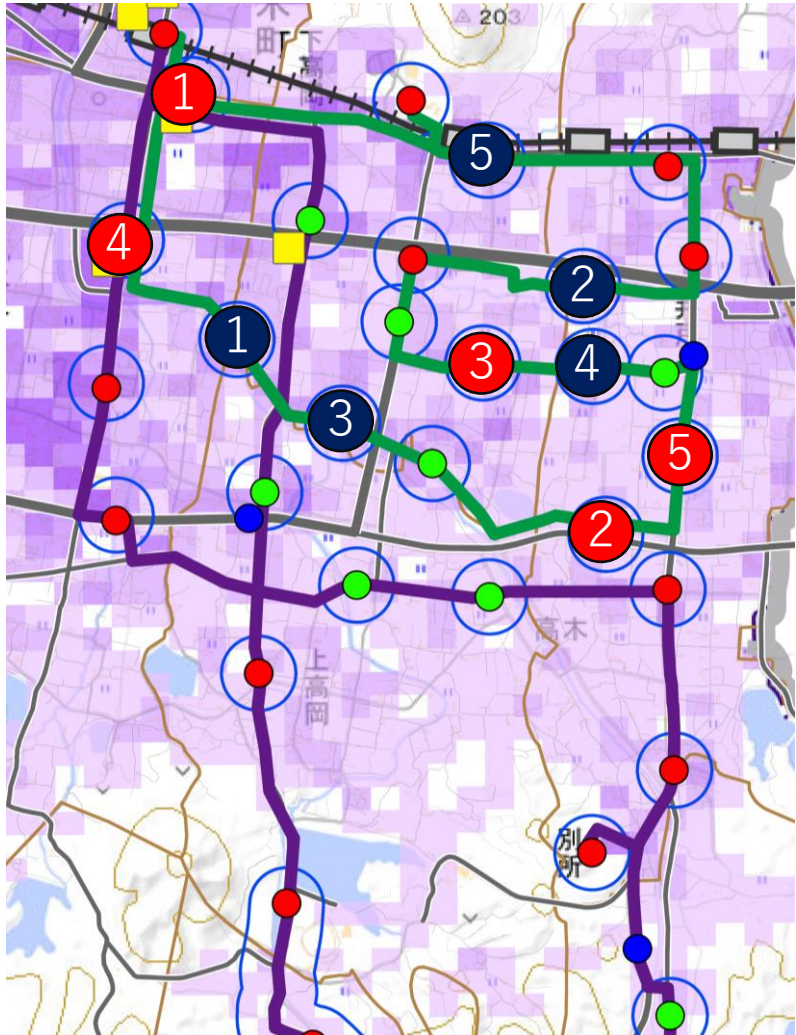
## 今後の展開

- ・ 大幸医療センター前停留所への接続を行うことで利便性の向上を図る。
- ・ 細街路の運行では原則フリー乗降区間は設けないこととしているが、天満から三区停留所の区間は交通量が少なく乗車数も少ないため、フリー乗降区間の設置を検討する。
- ・ 18時台の運行は利用者が少ないため、運行の時間帯を早める。



# 下高岡コース

- ・大幸医療センター、三木ふじた医院、きただい医院、中原医院などの病院施設が集積していることなどから病院周遊コースとして便数を他路線よりも多く設定している。
- ・午前3便、午後3便の計6便で運行しており、年間利用者数は1,673人



池戸・・・● 井戸・・・● 神山・・・● 下高岡・・・● 井上・・・● 田中・・・●

## 利用者の多い停留所

1	マルナカ三木店	1,182人 (全体4番目)	●●
2	大幸医療センター前	325人 (全体12番目)	
3	吉鈴の里	299人 (全体13番目)	
4	あいあいタウン前	249人 (全体18番目)	●
5	高木北	218人 (全体20番目)	

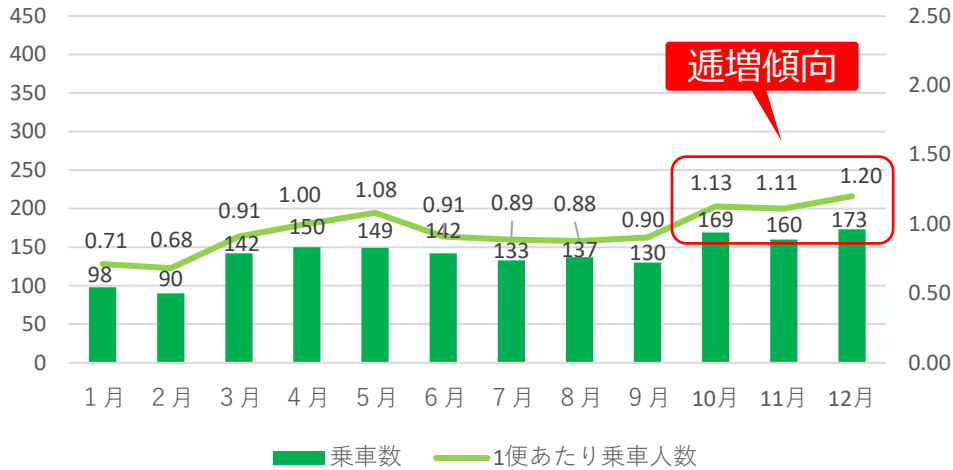
## 利用者の少ない停留所

1	新開	9人 (全体80番目)	
2	白山幼稚園前	20人 (全体72番目)	
3	四條	21人 (全体70番目)	
4	白山小学校前	34人 (全体62番目)	
5	中原医院前	51人 (全体56番目)	●

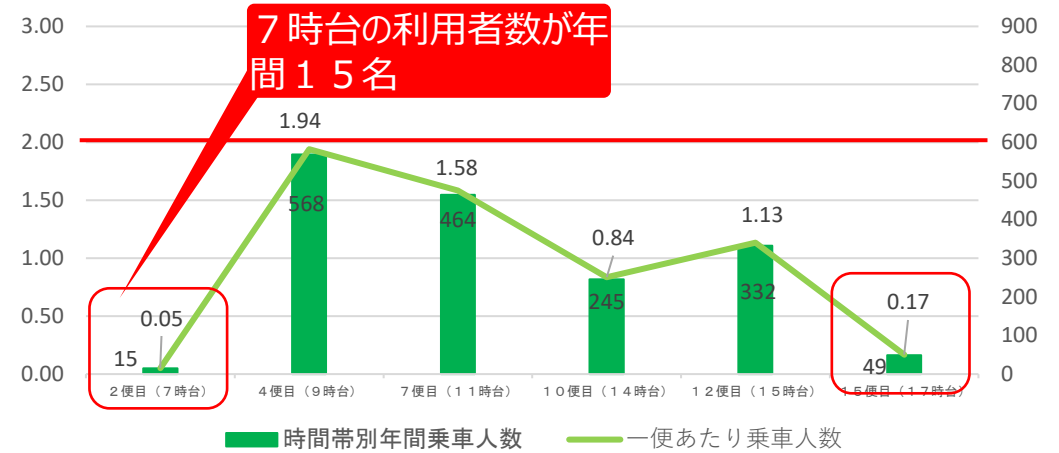


## 乗車人員推移

下高岡



## 時間帯別年間乗車人数



## 乗継後の最終目的地

- |   |           |     |
|---|-----------|-----|
| 1 | 大幸医療センター前 | 14人 |
| 2 | 三木ふじた医院前  | 7人  |
| 3 | きただい医院前   | 7人  |
| 4 | 中原医院前     | 6人  |

病院への乗り継ぎがみられるが乗継券の利用者は多くはない

## 要望・意見

・神山郵便局までルートがあったが運行されなくなったため不便である。

## 運転手意見



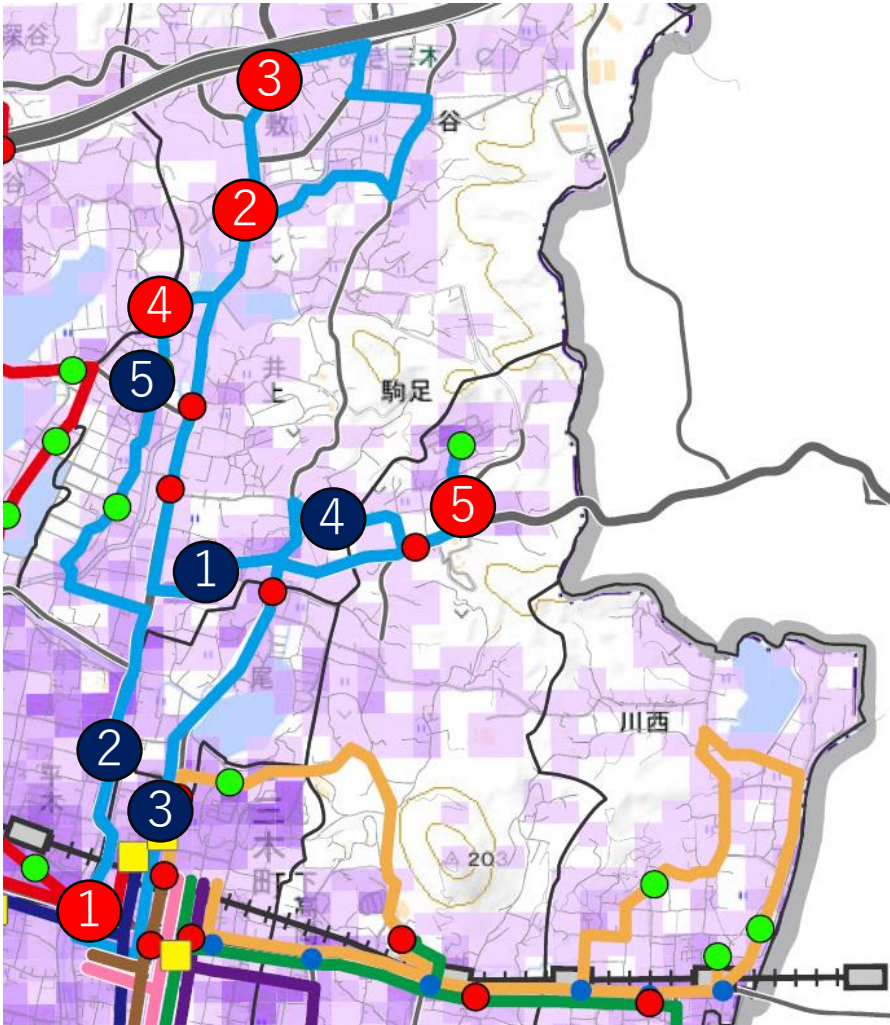
- ・神山コースから乗り継いで大幸医療センターまで乗車する利用者がいる。
- ・7時台の運行は全体的にニーズが少ない。

## 今後の展開

- ・病院周遊コースとして利用を考えていたが、平均的に利用者が少なく1便あたりの乗車人数もすべての便で平均2人未満となっている。
- ・7時台の利用者数は年間を通して15人と非常に少なくなっており、運行の適正化を図る必要がある。
- ・10月以降の利用が逡増傾向にあることから新規利用者の乗車が考えられる。

# 井上コース

- ・旧北部コースであり、美季の森団地など住宅が点在する場所を運行するコースである。
- ・三木インター前停留所から東側の集落を運行するフリー乗降区間を設けて運行している。
- ・午前2便、午後3便の計5便で運行しており、年間利用者数は795人



池戸・・・● 井戸・・・● 神山・・・● 下高岡・・・● 井上・・・● 田中・・・●

## 利用者の多い停留所

1	三木町役場	1,350人 (全体2番目)	●●
2	馬場	152人 (全体29番目)	
3	三木インター前	143人 (全体30番目)	●
4	あけぼの荘	110人 (全体36番目)	
5	駒足大池	106人 (全体37番目)	

## 利用者の少ない停留所

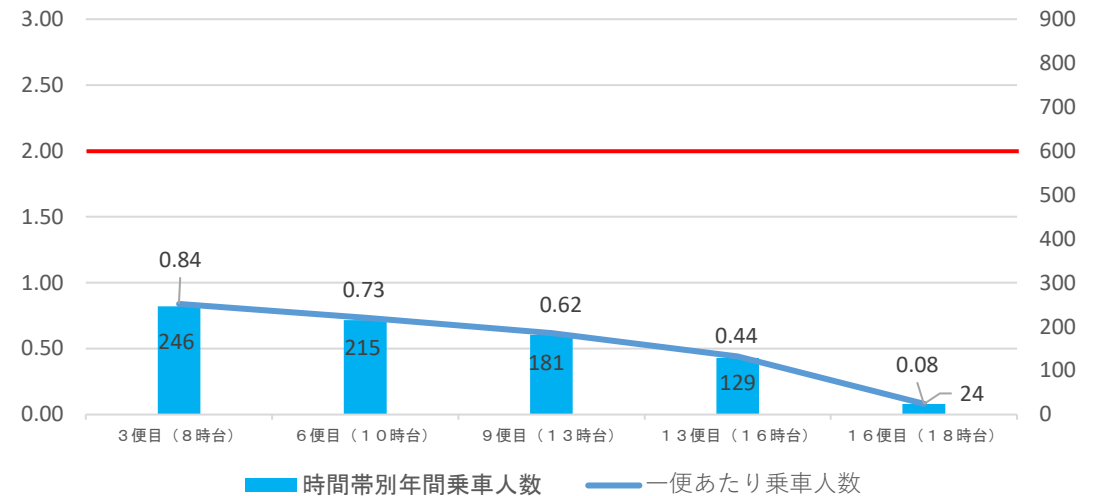
1	宮ノ浦東	0人 (全体88番目)	
2	平木下所	0人 (全体88番目)	
3	三木高前	4人 (全体83番目)	●
4	東山田	7人 (全体82番目)	
5	井上川西	8人 (全体81番目)	

## 乗車人員推移

### 井 上



## 時間帯別年間乗車人数



## 乗継後の最終目的地

- |   |         |     |
|---|---------|-----|
| 1 | 三木インター前 | 20人 |
| 2 | 宮ノ浦西    | 27人 |
| 3 | 駒足大池    | 3人  |

三木インター前停留所及び宮ノ浦西停留所付近には商業施設・病院施設がないため、目的地として自宅が予想される。

## 要望・意見

- ・ 旧の北部コースであれば1日に3便医学部附属病院や松原病院、小山眼科に行くことが出来たが乗り換えが必要となった。
- ・ 乗換により待ち時間が長くなった。

## 運転手意見



- ・ フリー乗降区間での乗降者はみられなかった。
- ・ 医学部附属病院や松原病院などの主要施設へ直接行けなくなり不便に感じている人が多い。

## 今後の展開

- ・ 乗継後の最終目的地として三木インター前、宮ノ浦西停留所の利用が多いことから、商業施設・病院施設からの復路として乗継券を利用し帰宅しているものと予想される。
- ・ 乗り継ぎが発生することで利用が困難となっている可能性があるため、商業施設・病院施設と接続することで利便性の向上を図るとともに、舞ちゃん号及び幸ちゃん号の両車両で利用ニーズの高い停留所である医学部附属病院前、讃陽堂松原病院前、小山眼科前停留所等に接続することで全体的な利便性の向上を図る。



# 田中コース

- ・ 主要施設として三木町役場、小山眼科前停留所、サンサン館みき停留所を運行している。
- ・ 午前3便、午後2便の計5便で運行しており、年間利用者数は2,915人
- ・ 9時台、12時台、14時台は1便あたりの乗車数が2人以上となり他の路線と比較しても利用者が多い。

池戸・・・● 井戸・・・● 神山・・・● 下高岡・・・● 井上・・・● 田中・・・●

## 利用者の多い停留所

1	三木町役場	1,350人 (全体2番目)	●●
2	中免	1,263人 (全体3番目)	
3	小山眼科前	870人 (全体6番目)	●
4	サンサン館みき	505人 (全体8番目)	●
5	田中小学校前	278人 (全体15番目)	

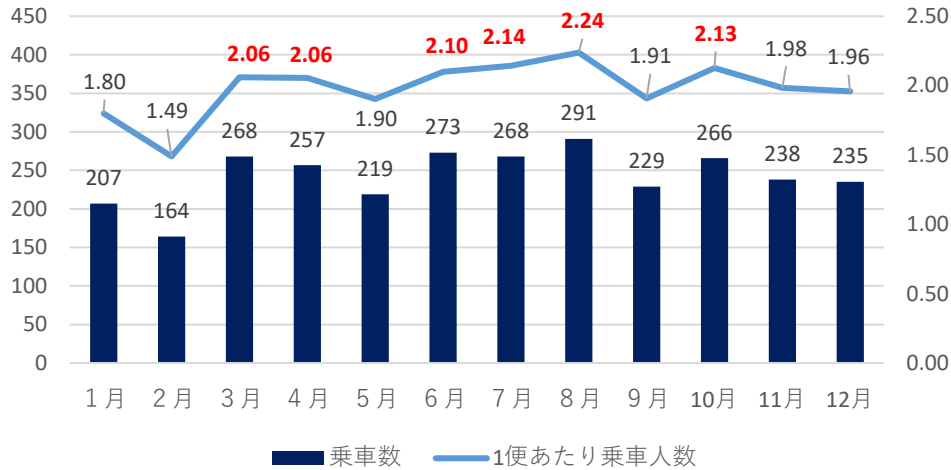
## 利用者の少ない停留所

1	ジャパンスイミングスクール三木校前	17人 (全体74番目)
2	生協みき診療所西	21人 (全体71番目)
3	公社氷上団地	25人 (全体67番目)
4	福万	25人 (全体67番目)
5	上田中	34人 (全体63番目)

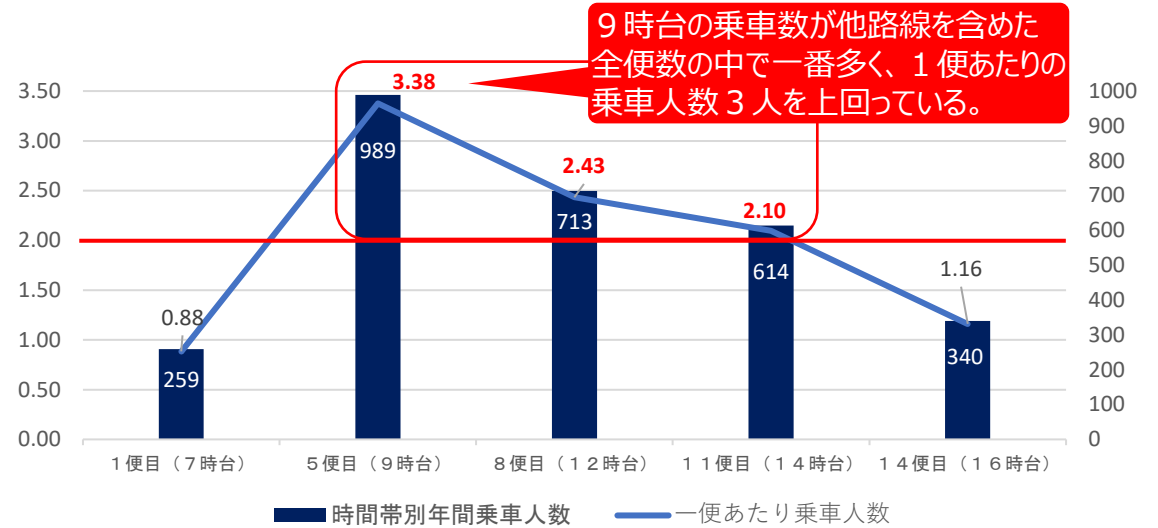


## 乗車人員推移

## 田 中



## 時間帯別年間乗車人数



## 乗継後の最終目的地

- 1 田中公民館前 7人
- 2 中免 1人

他路線と比べて最終目的地としての利用者は少ない。

## 要望・意見

- ・再編前の18時45分サンサン館みき発⇒18時50分学園通り駅着の便を運行してほしい。
- ・田中公民館前、田中小学校前停留所を通るルートでは道幅が狭く他車両の邪魔になっている。
- ・フリー乗降区間が多いが、どこから乗車すればよいのかわからない人が多いと思われる。

## 運転手意見



- ・利用者が多いが、1便目で舞ちゃん号への乗り換えによって病院施設に行くことを不便に感じている人がいる。
- ・フリー乗降区間での乗車数は少ない。

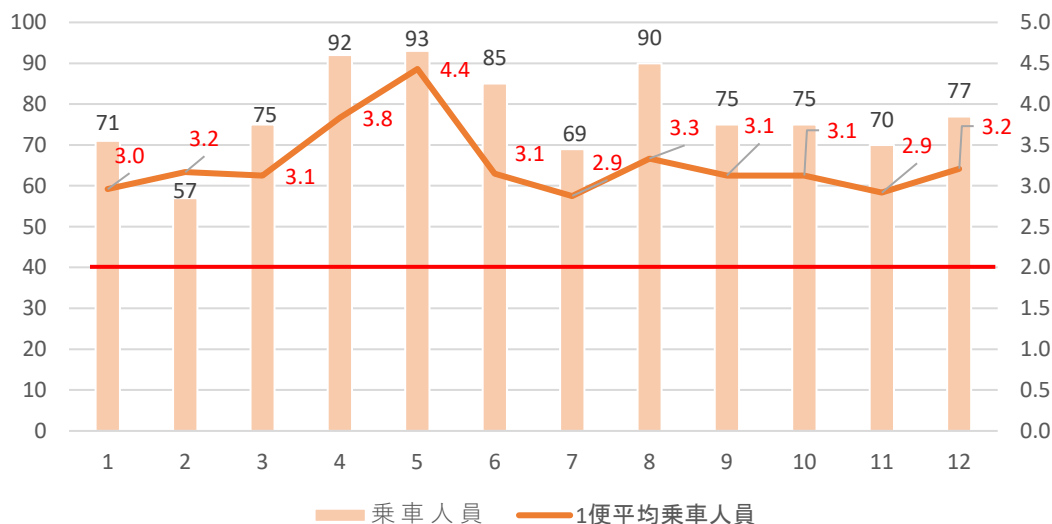
## 今後の展開

- ・全体の中でも3番目に利用者の多い中免では主要施設は付近にはないが住宅があり、中免停留所付近在住の方の利用が多いと推測される。
- ・年間を通じて1便あたりの平均乗車人数が2人を超えている月が多くあり、特に9時台の利用は平均3人を超えての乗車があることから利用者ニーズに対応できていると思われる。
- ・常時利用者の確保ができていると思われるため、ダイヤを大幅に変更することで不便に感じられる可能性がある。

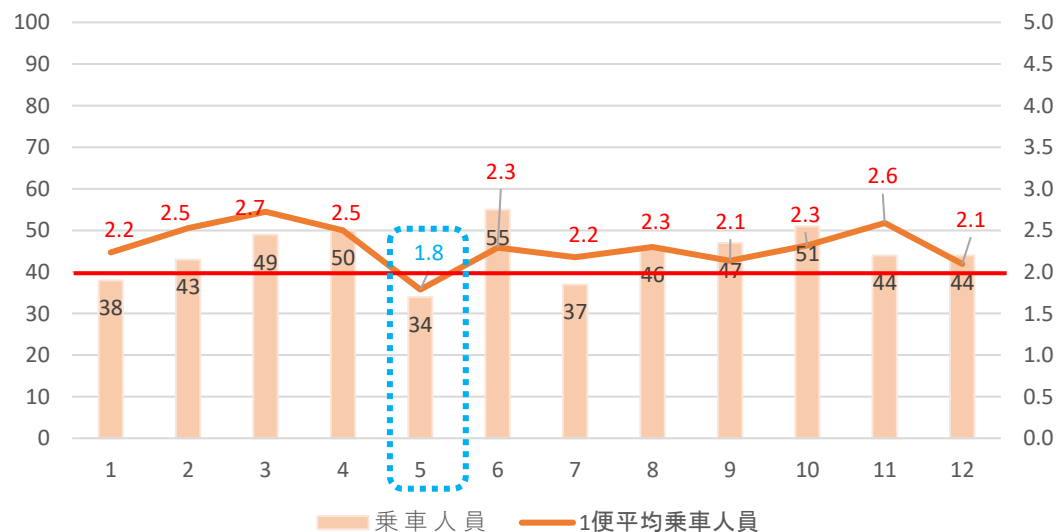
## 奥山・鹿庭コース

- ・令和4年1月より定時定路線運行からデマンド型運行に運行形態を変更（一日3便は変更なし）
- ・令和3年乗車人員は929人、令和4年乗車人員は538人であり391人減少している。（減少率：42%）
- ・1便あたりの乗車人員では令和3年は平均3.3人乗車しているが、令和4年では平均2.3人と1便あたり1人減少している。

令和3年奥山・鹿庭乗車人員



令和4年奥山・鹿庭乗車人員



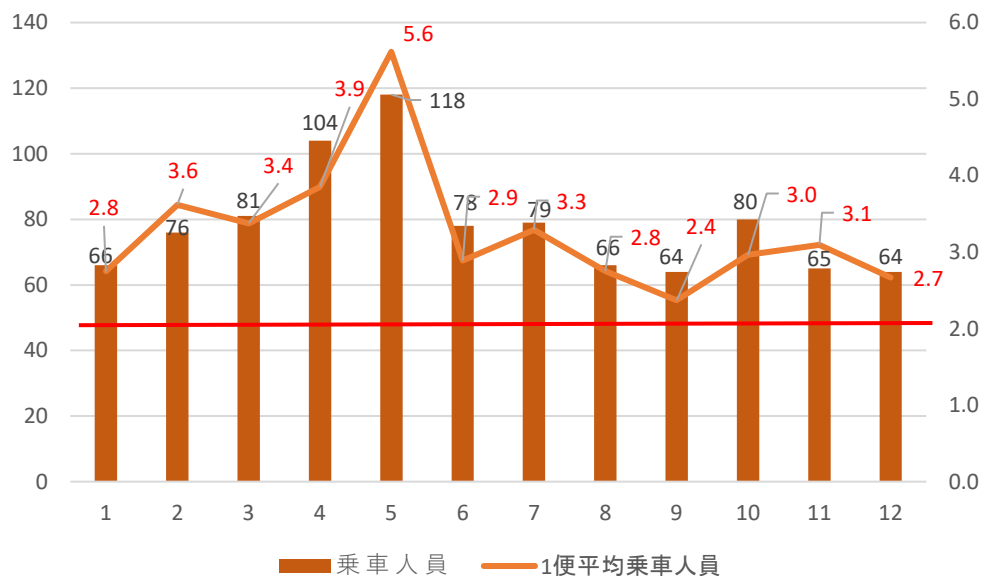
- ・補助条件である1便あたり2人以上の乗車についてはクリアしているが、前年比として大幅に乗車数が減少している。
- ・デマンド型運行にすることで予約の手間が増加し、利用を限定する人が増えたと思われる。
- ・通り道である大幸医療センターに行く際に一度学園通り駅で乗り換えて通院する必要があるため不便であるとの意見がある。
- ・山南地区では利用者が固定化される傾向にあるため、1人の利用者が乗車できなくなった場合に平均的に利用者数が減少する。



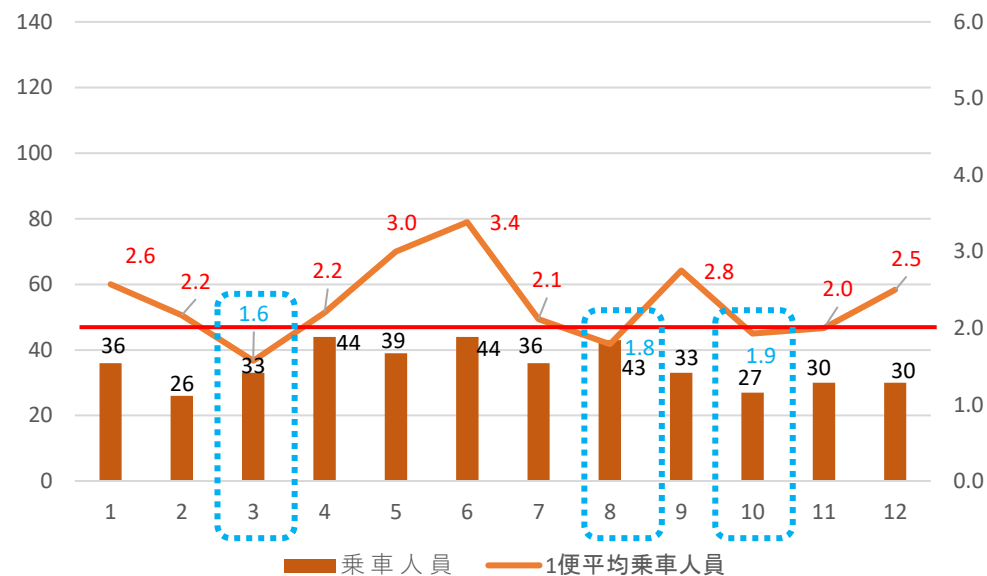
# 小蓑・朝倉コース

- ・令和4年1月より定時定路線運行からデマンド型運行に運行形態を変更（1日3便は変更なし）
- ・令和3年乗車人員は941人、令和4年乗車人員は421人であり520人減少している。（減少率：55%）
- ・1便あたりの乗車人員では令和3年は平均3.2人乗車しているが、令和4年では平均2.3人と1便あたり平均0.9人減少している。

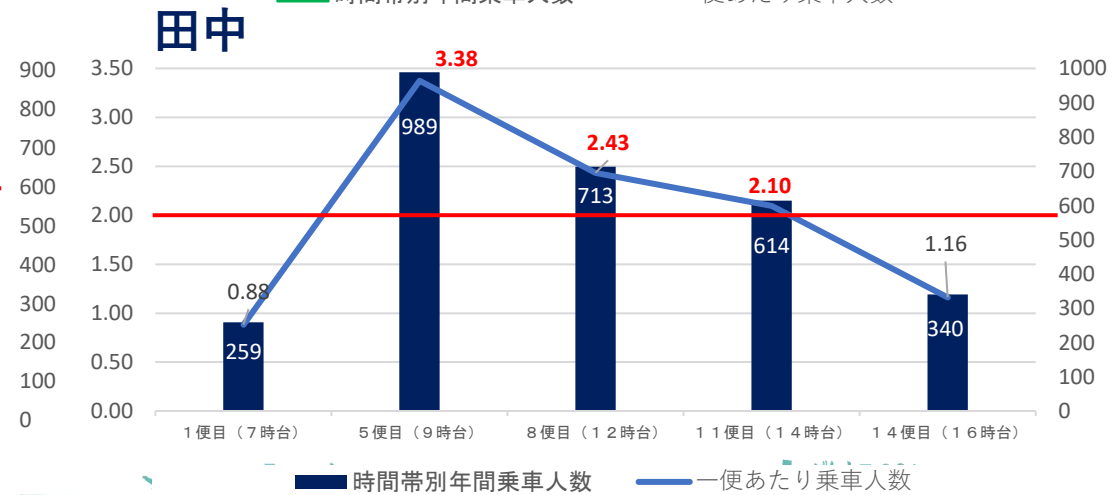
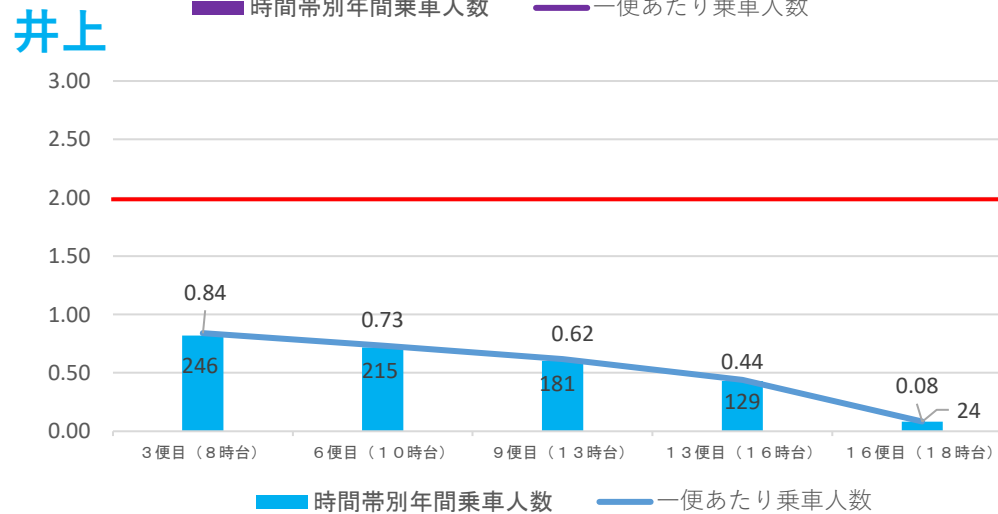
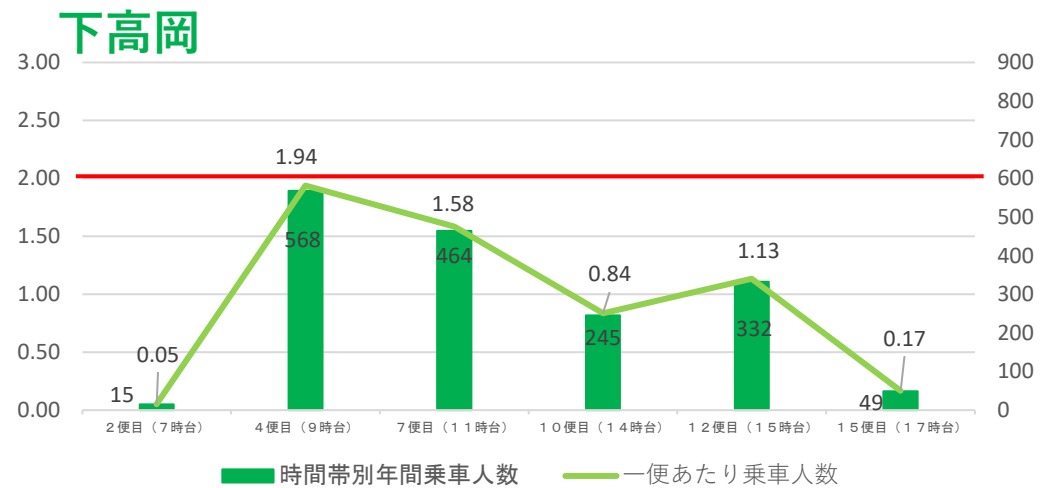
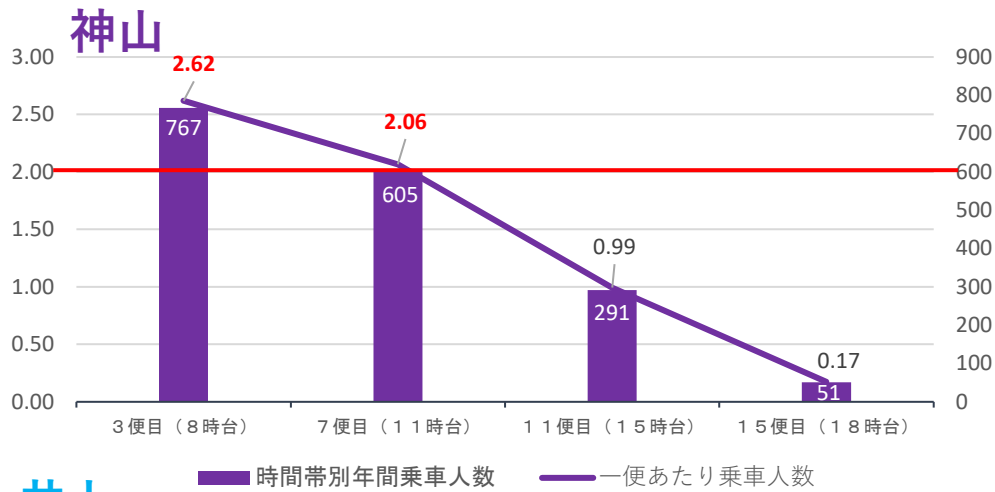
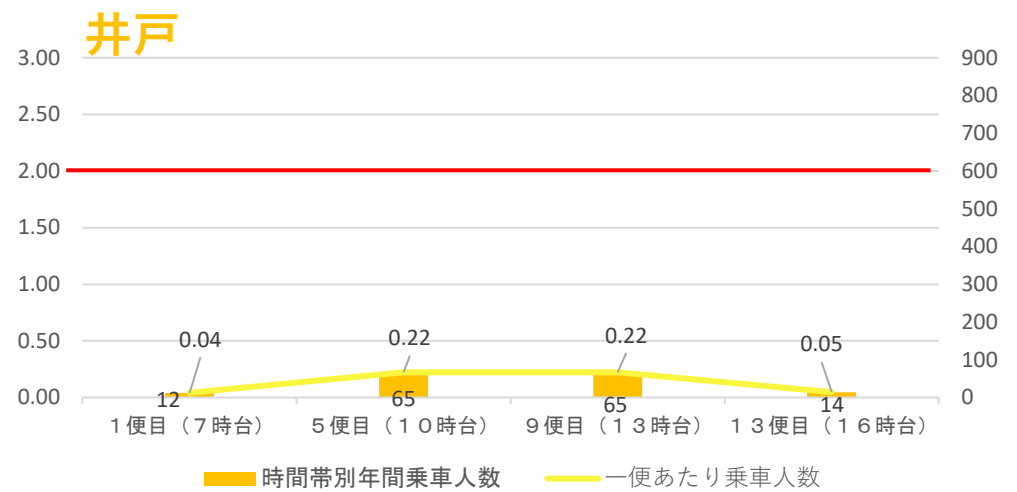
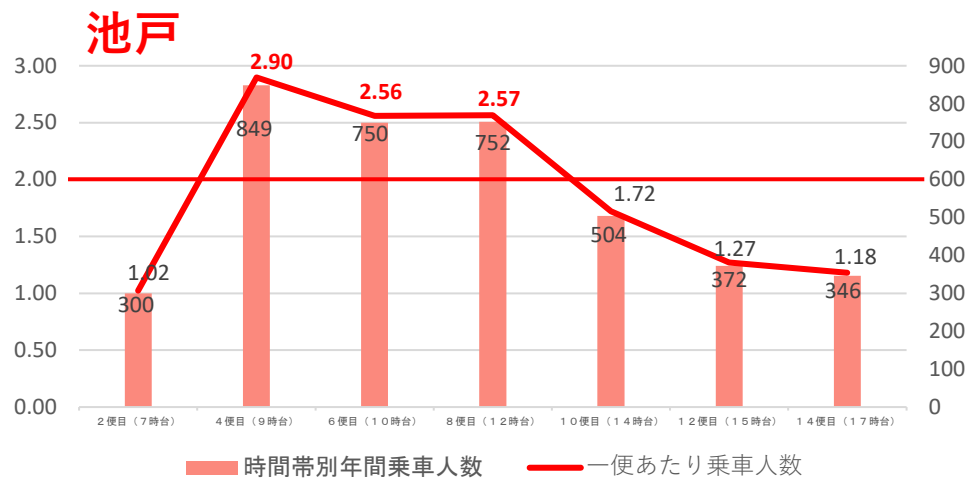
令和3年小蓑・朝倉乗車人員



令和4年小蓑・朝倉乗車人員



- ・補助条件である1便あたり2人以上の乗車についてはクリアしているが、前年比として大幅に乗車数が減少している。
- ・デマンド型運行にすることで予約の手間が増加し、利用を限定する人が増えたと思われる。
- ・中連（朝倉）付近での乗車について家の前まで迎えに来てほしいとの要望あり。
- ・山南地区では利用者が固定化される傾向にあるため、1人の利用者が乗車できなくなった場合に平均的に利用者数が減少する。





# 令和4年1月～12月運行状況 停留所 利用者人数

No.	池戸	井戸	神山	下高	井上	田中	施設	停留所名称	乗	降	乗	降	乗(合計)	降(合計)	利用者
									舞ちゃん号	舞ちゃん号	幸ちゃん号	幸ちゃん号			
1	○	○	○	○	○	○	●	学園通り駅	1,682	1,587	1,874	1,788	3,556	3,375	6,931
2	○				○	○	●	三木町役場	426	595	55	274	481	869	1,350
3	○					○	●	小山眼科前	83	232	219	336	302	568	870
4	○							大塚	30	26			30	26	56
5	○						●	讃陽堂松原病院前	185	284			185	284	469
6	○						●	デイサービスくすの木前	130	53			130	53	183
7	○							宗戸南	78	75			78	75	153
8	○							宮ノ前	107	94			107	94	201
9	○						●	デイルウンジくすの木前	36	28			36	28	64
10	○						●	医学部附属病院	565	605			565	605	1,170
11	○							深谷	76	22			76	22	98
12	○							高速バスのりば獅子の里三木	178	150			178	150	328
13	○							男井間団地	496	308			496	308	804
14	○							四角寺	67	5			67	5	72
15	○							女井間多目的広場	6	9			6	9	15
16	○							女井間池西	131	147			131	147	278
17	○							荒木	52	71			52	71	123
18	○							上池東	29	28			29	28	57
19	○						●	高重文具店前	25	62			25	62	87
20					○			平木下所					0	0	0
21					○			尾崎			6	15	6	15	21
22					○			井上川西			3	5	3	5	8
23					○		●	あけぼの荘			45	65	45	65	110
24					○			馬場			112	40	112	40	152
25					○			三木インター前			40	103	40	103	143
26					○			川東			3	25	3	25	28
27					○			宮ノ浦西			34	38	34	38	72
28					○			宮ノ浦東			0	0	0	0	0
29					○			東山田			1	6	1	6	7
30					○			駒足ふれあい会館			2	7	2	7	9
31					○			駒足大池			63	43	63	43	106
32					○			駒足美季の森			49	47	49	47	96
33					○			山田			40	17	40	17	57
34		○			○			三木高前	0	1	1	2	1	3	4

# 令和4年1月～12月運行状況 停留所 利用者人数

	池戸	井戸	神山	下高	井上	田中	施設	停留所名称	乗	降	乗	降	乗(合計)	降(合計)	利用者
									舞ちゃん号	舞ちゃん号	幸ちゃん号	幸ちゃん号			
35		○	○	○				マルナカ三木店	248	348	191	395	439	743	1,182
36		○		○			●	中原医院前	1	2	3	45	4	47	51
37		○						真行寺前	35	4			35	4	39
38		○						井戸川西	7	5			7	5	12
39		○					●	公文明駅	13	16			13	16	29
40		○		○				南真行寺	7	34	57	22	64	56	120
41		○		○			●	トRESTA白山	5	7	35	29	40	36	76
42		○						シャルム平木尾池	0	1			0	1	1
43				○			●	三木ふじた医院前			93	98	93	98	191
44				○				白山幼稚園前			16	4	16	4	20
45				○			●	きただい医院前			33	96	33	96	129
46				○				江村			49	70	49	70	119
47				○			●	吉鈴の里			141	158	141	158	299
48				○				白山小学校前			21	13	21	13	34
49				○			●	イドモール			42	33	42	33	75
50				○				高木北			181	37	181	37	218
51				○			●	大幸医療センター前			144	181	144	181	325
52				○				塚脇			125	59	125	59	184
53				○				四條			9	12	9	12	21
54				○				新開			7	2	7	2	9
55			○	○			●	あいあいタウン前	58	98	23	70	81	168	249
56			○				●	川原井	10	7			10	7	17
57			○					鍛冶	42	7			42	7	49
58			○					三条	115	55			115	55	170
59			○					高原井	12	10			12	10	22
60			○					高木中	101	159			101	159	260
61			○					中代	172	97			172	97	269
62			○				●	みきの家	2	2			2	2	4
63			○					天満	22	18			22	18	40
64			○					二区	70	16			70	16	86
65			○					三区	62	23			62	23	85
66			○					森橋	54	25			54	25	79
67			○					鹿庭コミュニティセンター前	56	57			56	57	113
68			○					神山公民館前	4	6			4	6	10
69			○					西鹿庭	1	0			1	0	1



# 令和4年1月～12月運行状況 停留所 利用者人数

	池戸	井戸	神山	下高	井上	田中	施設	停留所名称	乗	降	乗	降	乗(合計)	降(合計)	利用者
									舞ちゃん号	舞ちゃん号	幸ちゃん号	幸ちゃん号			
70			○				●	総合運動公園	35	52			35	52	87
71			○					山大寺	179	266			179	266	445
72			○			○	●	サンサン館みき	106	99	186	114	292	213	505
73			○					中川	4	7			4	7	11
74						○		ジャパンスイミングスクール三木校前			6	11	6	11	17
75						○	●	生協みき診療所西			9	12	9	12	21
76						○		福万			15	10	15	10	25
77						○		重元中			14	89	14	89	103
78						○		公社氷上団地			13	12	13	12	25
79						○		青岸			136	47	136	47	183
80						○		長楽寺			27	13	27	13	40
81						○		田中公民館前			125	103	125	103	228
82						○		田中小学校前			207	71	207	71	278
83						○		農村運動広場前			30	52	30	52	82
84						○		上宮尾			128	39	128	39	167
85						○		下宮尾			61	37	61	37	98
86						○		上田中			15	19	15	19	34
87						○		中免			680	583	680	583	1,263
88						○		砂古			14	36	14	36	50
								合計	324	424	1,666	1,248	1,990	1,672	3,662



# 3 アンケート集計結果

## アンケート内容

※正確なデータ集計を行うためアンケートはお一人様一回限りとなりますので  
複数回の回答はご遠慮ください。

### 三木町のコミュニティバスに関するアンケート

日頃は、町政の推進に格別のご理解とご協力を賜り、厚くお礼申し上げます。  
この度は、コミュニティバスの更なる改善に向けた検討の基礎となるアンケート調査を実施させていただきますので、調査の趣旨をご理解いただき、ご協力賜りますようお願い申し上げます。

問1 ご自身のことについてお答えください。【各項目ひとつに○】

年齢	1. 20歳未満 2. 20～29歳 3. 30～39歳 4. 40～49歳 5. 50～59歳 6. 60～69歳 7. 70歳～79歳 8. 80歳以上
自宅	1. 三木町大字 (大字のみで構いません) 2. _____市・町(三木町以外の方)
職業	1. 会社員・公務員等 2. 自営業 3. アルバイト 4. 専業主婦・主夫 5. 小学生・中学生 6. 高校生 7. 大学生・専門学生 8. 無職 9. その他(_____)
運転免許	1. あり 2. なし

問2 コミュニティバスを利用されていますか。【ひとつに○】

1. 利用している(したことがある) ⇒ 問3  
2. 利用していない ⇒ 問6(裏面へ)

コミュニティバスをご利用している方への質問です。

問3 以下の質問にお答えください。

よく利用するコース	【ひとつに○】 【舞ちゃん号】 1. 池戸コース 2. 井戸コース 3. 神山コース 【幸ちゃん号】 4. 下高岡コース 5. 井上コース 6. 田中コース
最寄りの停留所	(_____)停留所 自宅からの距離(徒歩____分)
乗継乗車券利用の有無	【ひとつに○】 1. 利用したことがある 2. 利用したことがない

問4 最終目的地(停留所)はどこですか。【2つご回答ください】

①最終目的地	(_____)停留所 利用施設名(_____)
①目的	1. 通院 2. 買い物 3. 娯楽(食事や遊びなど) 4. 金融機関 5. 公共施設 6. その他(_____)
②最終目的地	(_____)停留所 利用施設名(_____)
②目的	1. 通院 2. 買い物 3. 娯楽(食事や遊びなど) 4. 金融機関 5. 公共施設 6. その他(_____)



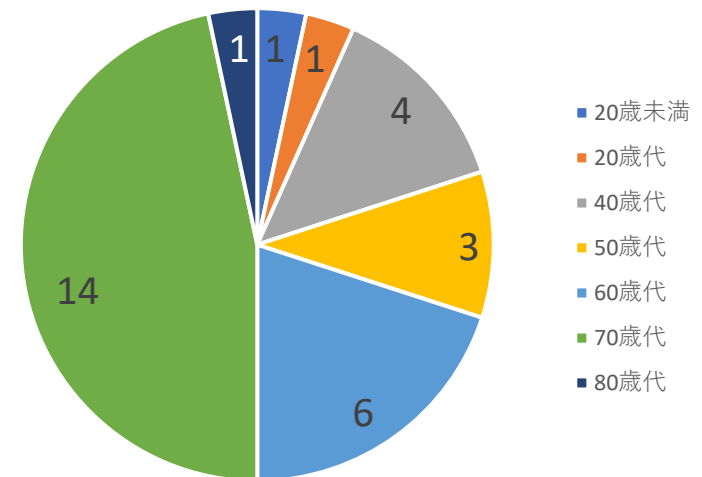
▲ベルシティ (マルヨシセンター前)

## ▼サンサン館みき



## 年齢別回答者数 (人)

N = 30人

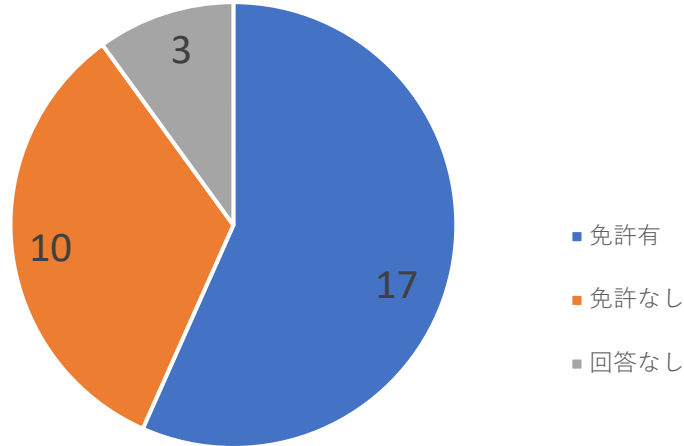




- ・利用者アンケートの回答者が少なく、回答者としても利用回数が多くはない。
- ・コミュニティバスを利用したことがある人は30名中21名のみであった。
- ・コミュニティバスの利用回数では週1～4日の利用となる人は5名のみであり、その他の利用者は月に1回利用する程度である。

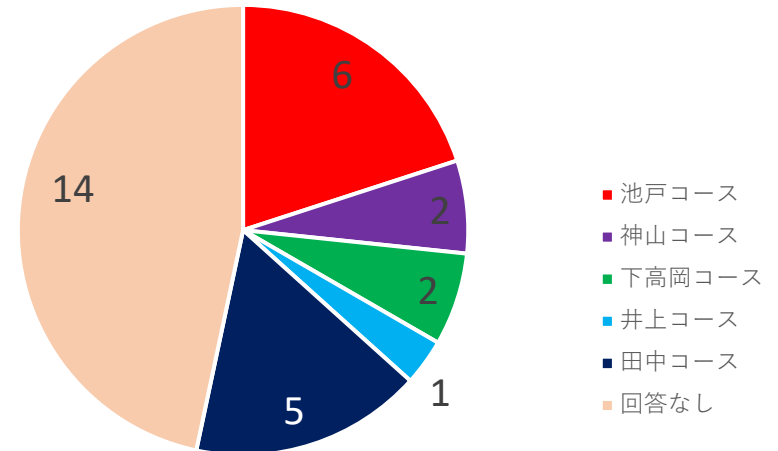
免許の有無 (人)

N=30人



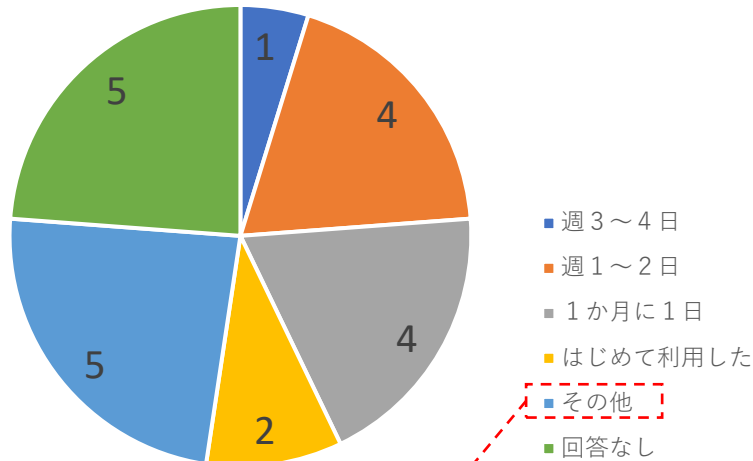
コース別回答者数 (人)

N=30人



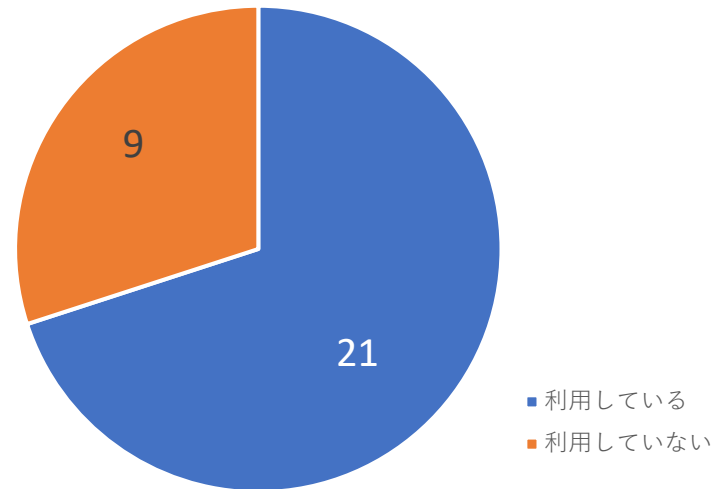
コミュニティバス利用回数 (人)

N=21人 (コミュニティバス利用者)



コミュニティバスの利用の有無 (人)

N=30人

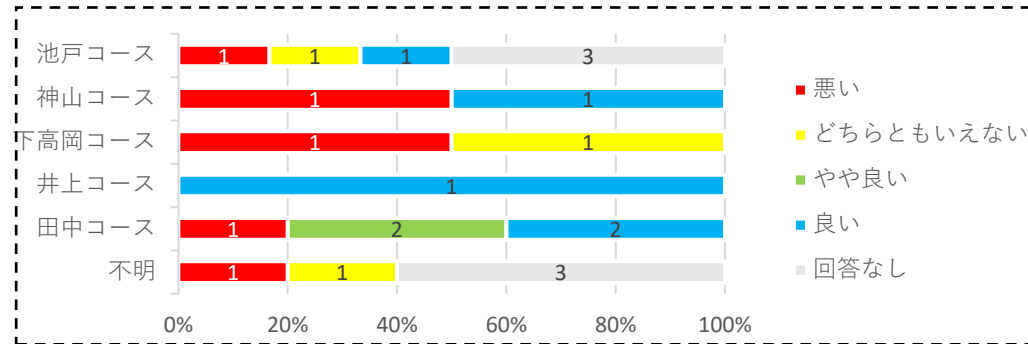


2週間に1回程度・2～3か月に1回・年に5、6回・時による etc

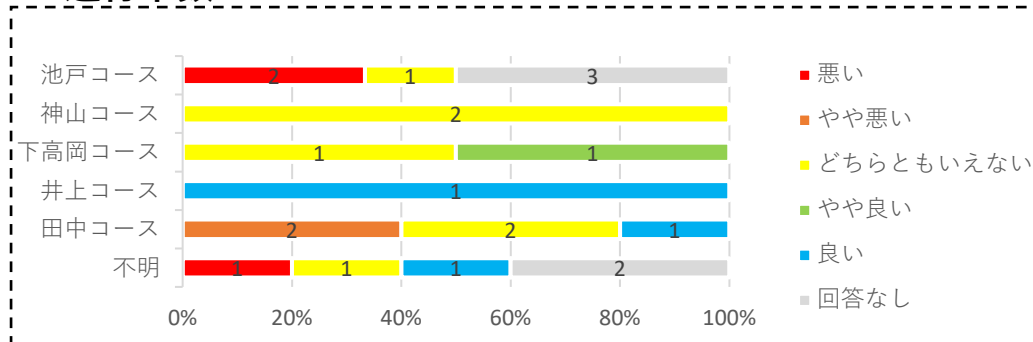
- ・運行ルート満足度では井上コース以外で悪いと回答した人が1人以上はいる。
- ・運行本数満足度では便数が一番多い池戸コースで悪いと回答した人が2人（30%）、田中コースでもやや悪いと回答した人が2人（40%）と、他路線よりも比較的利用者数の多い路線で不満に思っている利用者が多い。
- ・運行時間帯満足度では全体的に30%（7人）がどちらともいえないとの回答であり、やや悪いとの回答が19%（4人）と良い&やや良いでも19%（4人）であった。

## コース別満足度調査

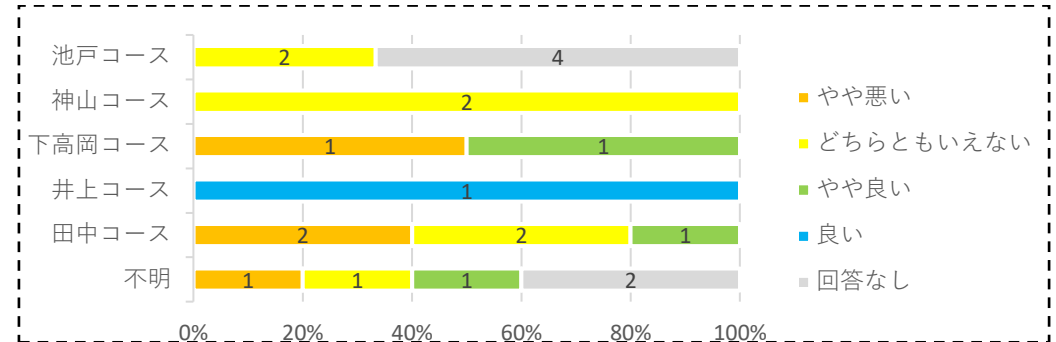
### 運行ルート



### 運行本数



### 運行時間帯



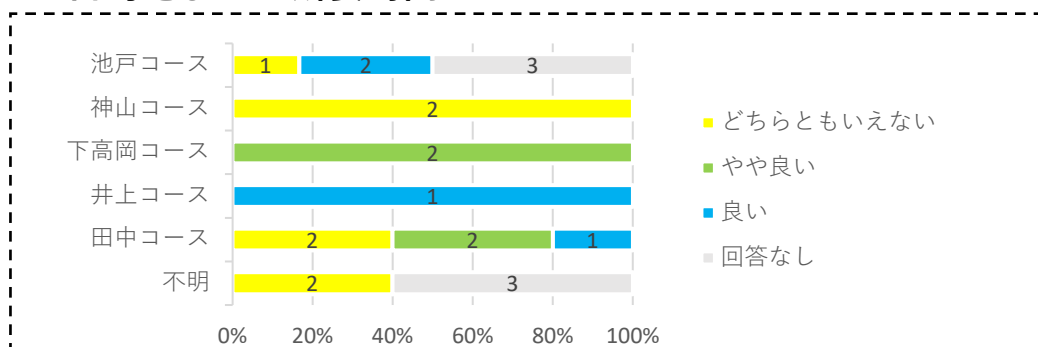
※井戸コースはバス利用者の回答がなかったため無記載



- ・コミュニティバスの最終目的地としては学園通り駅の利用者が多く買い物目的が多くみられた。
- ・20%（6人）は医学部附属病院が最終目的地と回答しており病院利用者が多い。
- ・コミュニティバスの改善点では利用したい時間帯での運行及び運行本数を増やすとの回答が比較的多く、現在、便数が少なく利用したい時間帯に運行できていない状況であり、利用者ニーズとマッチできていないことがわかる。

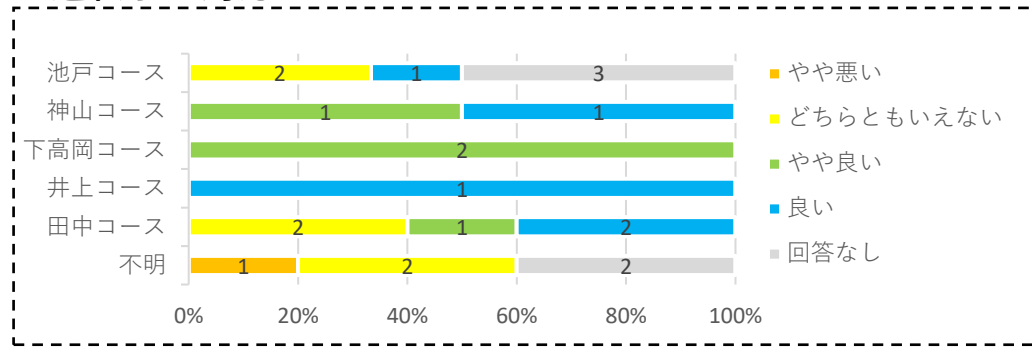
## コース別満足度調査

### 目的地までの所要時間



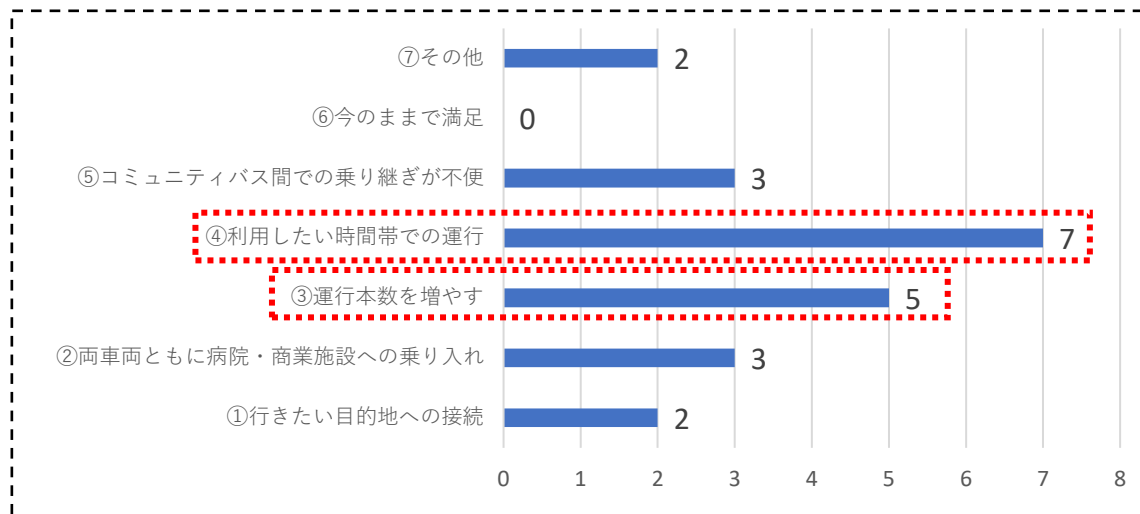
## コース別満足度調査

### 運転手の対応

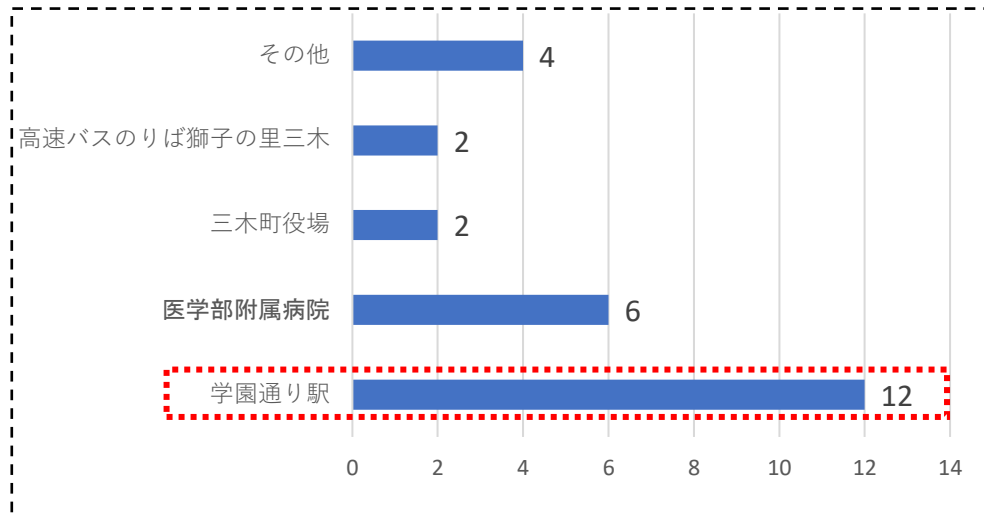


※井上コースはバス利用者の回答がなかったため無記載

## コミュニティバス改善点 (人)



## 最終目的地先



# 4 運行計画修正案

## ▼課題の抽出及び問題整理

**■池戸コース**  
○医学部附属病院、三木町役場、讃陽堂松原病院前、小山眼科前停留所など利用ニーズの多い場所への接続便数が少ない。（現在7便）  
○午前便の利用ニーズは多いが4便のみである。

**■神山コース**  
○大幸医療センターへの通院を検討している利用者が多いが接続ができていない。その他、旧コースで接続されていた病院施設への乗り入れもできていない。

**■井戸コース**  
○接続施設が少なく、ダイヤに関しても7時台の利用者数は年間12人であり利用ニーズが少ない。

**■下高岡コース**  
○7時台の利用者数は年間15人であり利用ニーズが少ない。病院ダイヤに関しても7時台の利用者数は年間12人であり利用ニーズが少ない。

**■井上コース**  
○以前は北部コースとして医学部附属病院及び小山眼科などに接続されていたが、利用施設から分断されたため利用が不便になった。  
（乗継方法の簡略化・説明のわかりやすさ）

**■田中コース**  
○定着した利用者があるため、路線・ダイヤの変更に伴い、既存利用者が不便を感じる可能性が高い。  
○フリー乗降区間での利用者は少ない。（周知不足）

複合

## ▼具体策（路線・ダイヤ変更点）

**池戸コース**  
○鍋淵停留所を新設  
○北部循環コースと路線を重複させることでニーズの多い停留所への接続本数を増加（医学部附属病院への接続数7便⇒12便に変更）

**神山コース**  
○高原井停留所を廃止、川原井停留所を長尾街道沿線の藤井製麺所前に変更  
○大幸医療センターへ接続し、中原医院及び三木ふじた医院などの病院施設にも接続  
○中代～森橋をフリー乗降区間に設定

**井戸・下高岡コース**  
○井戸コースと下高岡コースを複合  
○シャルム平木尾池停留所を廃止し、三木高前～トRESTA白山区間および眞行寺前～井戸川西区間を廃止  
○便数は左右周り合計5便とし、旧井戸コースからは1便増、旧下高岡コースとしては1便減

**北部循環コース**  
○平木下所、尾崎、井上川西、東山田停留所を廃止  
○北部循環コースに名称を変更し、医学部附属病院、松原病院前、小山眼科前停留所などのニーズの多い停留所への接続  
○池戸コースと路線を重複させることでニーズの多い停留所への接続本数を増加（医学部附属病院への接続数7便⇒12便に変更）

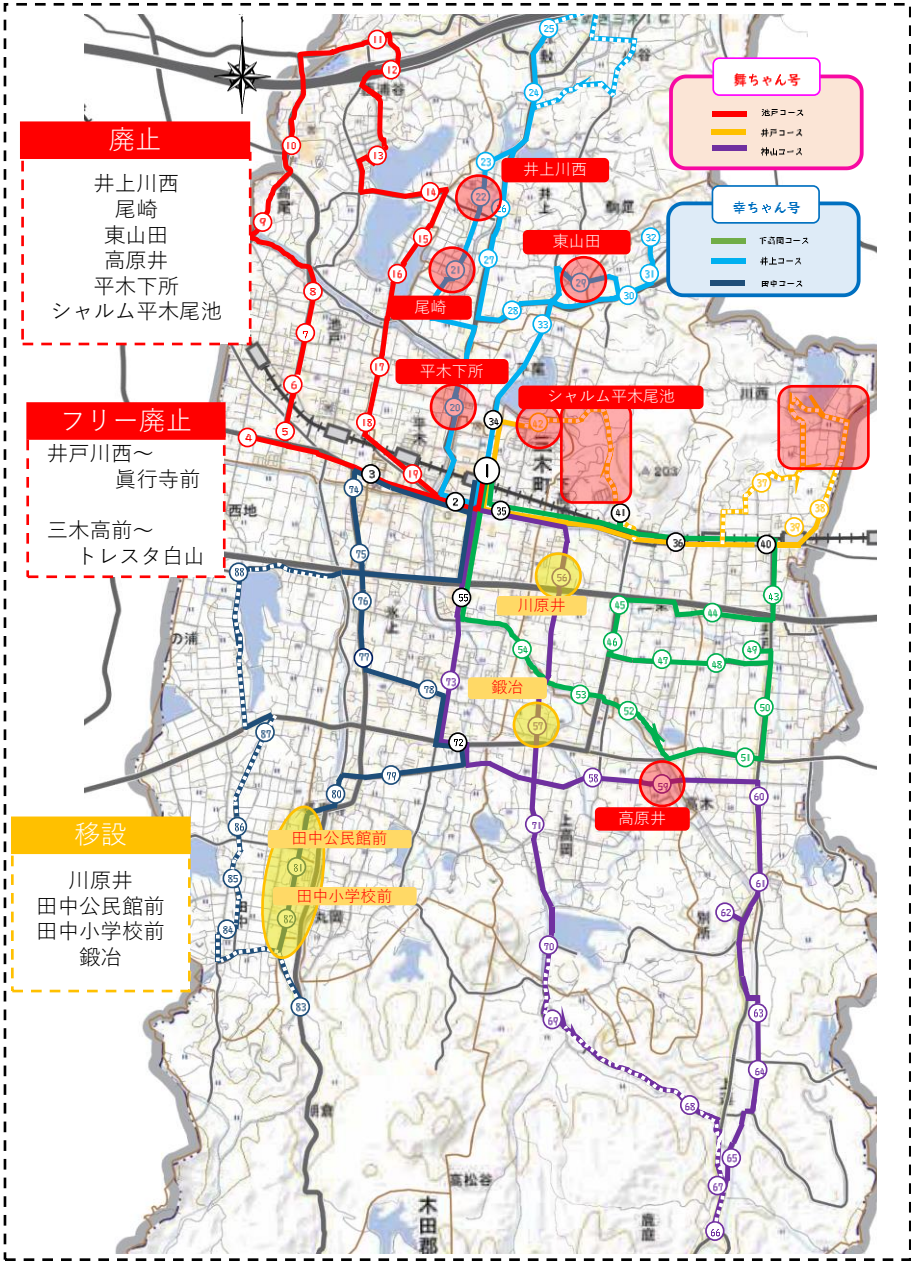
**田中コース**  
○田中公民館前、田中小学校前停留所を移設し、名称を川原、石塚停留所に変更  
○便数・路線ともに大幅な変更はなし





# 平野部路線修正案

## R4. 1月 ~ R5. 12月 (路線図)



**廃止**  
井上川西  
尾崎  
東山田  
高原井  
平木下所  
シャルム平木尾池

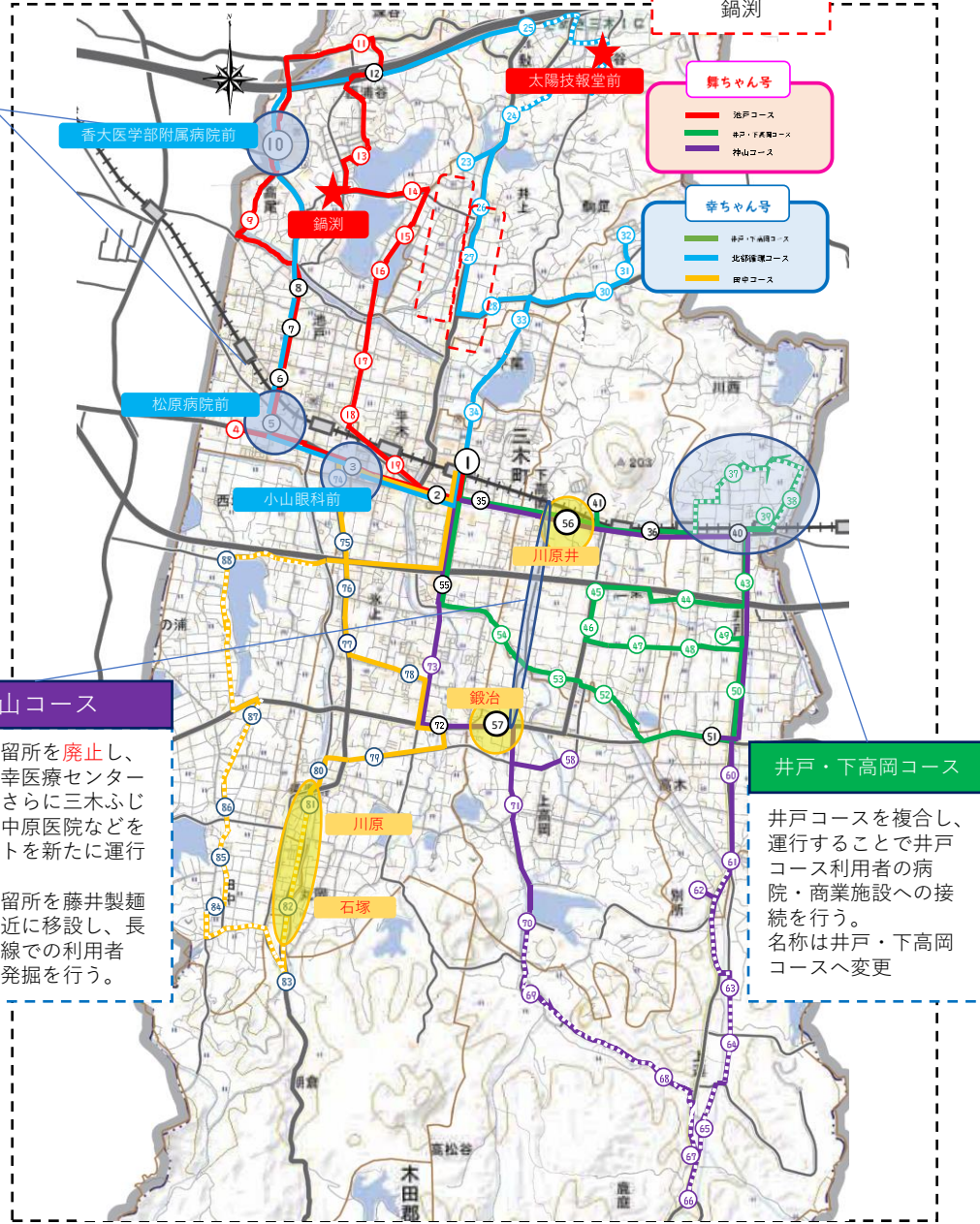
**フリー廃止**  
井戸川西～  
眞行寺前  
三木高前～  
トレストア白山

**移設**  
川原井  
田中公民館前  
田中小学校前  
鍛冶

### 井上コース

ニーズの多い【医大・松原病院・小山眼科】に接続することで学園通り駅発から主要施設への接続が午前7便、午後5便と大幅に増加。名称を井上コースから北部循環コースに変更

## R6. 1月 ~ (路線図修正案)



**★新設**  
太陽技報堂前  
鍋淵

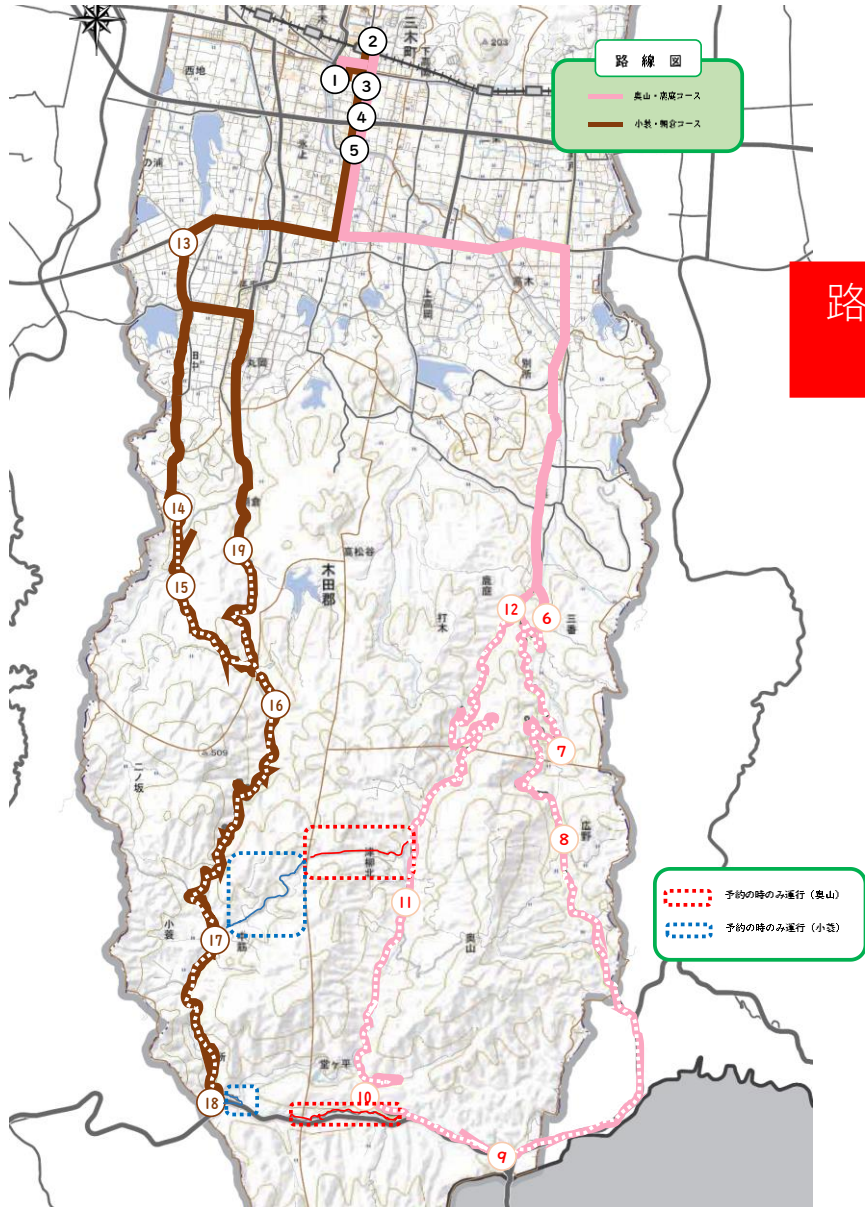
**神山コース**  
高原井停留所を廃止し、新たに大幸医療センターへ接続。さらに三木ふじた医院・中原医院などを通るルート新たに運行する。  
川原井停留所を藤井製麺営業所付近に移設し、長尾街道沿線での利用者ニーズの発掘を行う。

**井戸・下高岡コース**  
井戸コースを複合し、運行することで井戸コース利用者の病院・商業施設への接続を行う。  
名称は井戸・下高岡コースへ変更



# 山南地区路線修正案

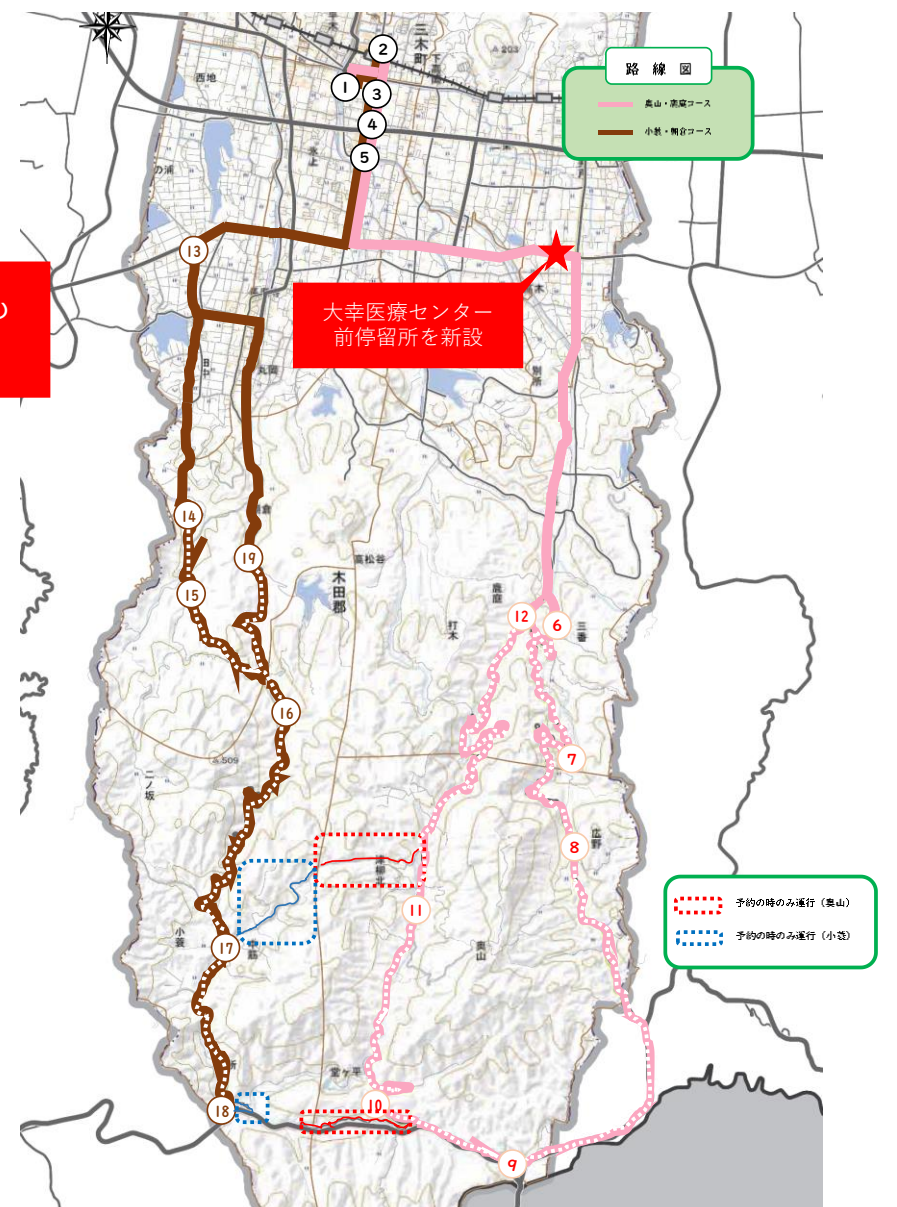
## R4. 1月 ~ R5. 12月 (路線図)



路線・ダイヤともに  
変更はなし



## R6. 1月 ~ (路線図修正案)



大幸医療センター  
前停留所を新設

## 運行ダイヤ修正案

- ・井戸・下高岡コースでは右周りを舞ちゃん号、左周りを幸ちゃん号が運行することとする。井戸コースとしては4便から5便に増加しているが下高岡コースとしては、利用ニーズが少なかった7時台の運行を廃止した。
- ・池戸コース及び北部循環コースによって医学部附属病院・松原病院・小山眼科などの主要施設を運行することにより、学園通り駅発⇒病院施設行きが午前中だけで計4便から計7便に増便されており午前中にニーズの多さに対応している。

運行エリア	舞ちゃん号			幸ちゃん号	
	池戸コース	神山コース	井戸・下高岡コース	田中コース	北部循環コース
運行エリア	★医学部附属病院 運行 池戸地区	上高岡・鹿庭	井戸・下高岡	氷上・田中	★医学部附属病院 運行 井上・池戸
7時台	7:15			7:00	7:43
8時台		8:03	8:40		
9時台	9:00/9:38			9:26	
10時台			10:41		10:14
11時台	11:28				11:06
12時台		12:20		12:03	
13時台			13:35		
14時台	14:00	14:48		14:21	
15時台	15:45				15:09
16時台			16:33	16:01	16:49
17時台		17:24	17:41		
18時台	18:16				

医学部附属病院・松原病院・小山眼科停留所などニーズが多い主要施設を午前7便運行することで利便性の向上を図る。

井戸及び下高岡の両コースともに7時台の利用者は1便あたり0.04人/0.05人であったことから7時台の運行を廃止